

令和4年 観光統計

(令和4年1月1日～令和4年12月31日)



うおがえ
魚帰りの滝 (荘川町)

高山市飛騨高山プロモーション戦略部 観光課

目 次

はじめに	・・・	1
観光動向	・・・	1
1. 観光客の入込み状況	・・・	3
2. 外国人観光客の入込み状況	・・・	4
3. 交通機関の利用状況	・・・	6
4. 教育旅行等の入込み状況	・・・	7
5. AI 人流量計測結果	・・・	8
6. 観光施設の入込み状況	・・・	8
7. 高山祭の人出状況	・・・	8
8. 飛騨高山観光案内所等の案内件数	・・・	8
9. 電子メールでの問い合わせ件数	・・・	9
10. ホームページのアクセス状況	・・・	9
11. アンケートはがきの集計結果	・・・	10
(1) 性別・年齢別	・・・	10
(2) 方面別	・・・	10
(3) 職業別	・・・	10
(4) 目的別	・・・	11
(5) 高山を知った主なきっかけ	・・・	11
(6) 旅行の同行者	・・・	11
(7) 旅行の日程	・・・	12
(8) 高山までの主な交通機関	・・・	12
(9) 高山市内での主な移動手段	・・・	13
(10) 見学観光施設数	・・・	13
(11) 来訪回数	・・・	13
(12) 再来訪の意向	・・・	13
(13) 観光の印象	・・・	14
(14) 観光消費額	・・・	14
資料		
・ 過去の統計数値		
① 月別観光入込客数	・・・	15
② 方面別観光入込客数	・・・	16
③ 外国人観光客地域別宿泊者数	・・・	17
④ 観光施設入館者数	・・・	18
⑤ 高山祭の人出状況	・・・	19
⑥ 観光入込客数と消費額	・・・	20
⑦ 飛騨高山観光案内所案内件数	・・・	22
⑧ 宿泊収容人員	・・・	23
⑨ 交通量調査結果（ゴールデンウィーク）	・・・	27
⑩ 交通量調査結果（お盆）	・・・	28
(参考資料)		
月別観光入込客数の推移〔高山地域〕	・・・	29

はじめに

「令和4年 観光統計」を発刊します。

この統計書は、令和4年1月から令和4年12月の観光客の入込み状況をはじめ、高山市の観光の現況と推移をまとめたものです。

この統計書の作成にあたり、ご協力を賜りました関係各位、各団体に心から感謝申し上げます。

観光動向

令和4年の観光入込客数は308万6千人となり、前年と比べて113万8千人、58.42%の増加となりました。

宿泊・日帰り別では、宿泊客数が142万人で、日帰り客数が166万6千人となり宿泊・日帰り客数ともに前年より増加しました。観光入込客数に占める日帰り客数の割合は53.98%（前年55.95%）と、前年に比べてやや減少しました。

年間の観光動向について、令和4年は、岐阜県が新型コロナウイルス感染症まん延防止等重点措置区域の指定を1月から3月まで受けるなど新型コロナウイルス感染症の影響はあったものの、徐々に行動制限が緩和され、観光需要の回復が見られた一年でした。

1月は、近年にはない降雪・積雪量により、自動車道の通行止めやJR高山本線の一時運休など交通への影響が生じました。また、非常に感染力の強い新型コロナウイルス・オミクロン株の感染が拡大し、1月21日から3月6日まで岐阜県が新型コロナウイルス感染症まん延防止等重点措置区域の指定を受けたことに伴い、教育旅行の誘致事業や体験プログラムの利用促進事業を一時停止しました。高山市内においても感染者が激増し、市は独自の非常事態宣言を発出しました。一方で、前年1月は緊急事態宣言下にあったこともあり、飛騨民俗村では前年同月比が2倍以上（275.54%）となるなど、高山市内の観光施設の入込は前年に比べて大幅に増えました。

2月は、前月から新型コロナウイルス感染症まん延防止等重点措置区域の指定が続き、イベント開催や移動が自粛される傾向にありました。

3月は、行動制限が緩和され、19日から21日までの3連休の頃から古い町並などの市内各所において観光客で賑わう様子が見られるようになりました。

4月は、伝統継承の観点から3年ぶりに春の高山祭が開催となりましたが、雨で夜祭が中止となり、平成31年の約3割の53,000人の人出となりました。

5月は、10連休に及ぶゴールデンウィークだったことや、3年ぶりに新型コロナウイルスの感染拡大防止措置による行動制限の無い連休となり、観光客で賑わう様子が市内各所で見られました。

夏には、猛暑日が続いたものの大雨による災害等はなく、新型コロナウイルス感染症の感染防止対策で密を避けることが出来る山やキャンプなどのアウトドアレジャーで賑わいが見られました。

10月は、11日に政府が観光需要喚起策として全国旅行支援を開始しました。また、秋の高山祭が春同様、伝統継承の観点で3年ぶりに開催されましたが、雨天のため、屋台の曳き揃えやからくり奉納が1日目

の昼までの実施となり、宵祭も中止だったため、2日間で102,000人の人出となりました。外国人観光客の本格的な受け入れが再開されたことを受け、10月から12月にかけて高山市内の外国人宿泊者数が大幅に増加しました。

11月は、岐阜県内での全国旅行支援が早々に上限に達し、日本人観光客の動きは落ち着いた状況となりました。一方で、鉄道や高速バスを利用して高山市を訪れる外国人観光客が増加し、まちなかを散策する外国人観光客の団体や少人数グループが見かけられるようになりました。

12月は、24日から25日にかけて寒波が襲来して大雪となり、市内のスキー場にはスキーやスノーボードなどの利用者が訪れました。

令和4年の市の誘客活動について、国内誘客においては、アフターコロナを見据えた経済対策を実施し、昨年に続き若年層の飛騨高山ファンの獲得及び市内消費喚起を目的とした教育旅行誘致の促進、そして地域資源を活かし、滞在型・周遊型観光を促進するための体験プログラム利用促進事業による地域経済の維持と活性化を図ってまいりました。

一方、令和4年においては徐々に行動制限も緩和されたことから、新型コロナウイルス感染症対策を施した上で3年ぶりとなる飛騨高山ウルトラマラソンの開催、そして伝統文化の継承の観点から春と秋の高山祭も開催されるなど、コロナと共存しつつ前に進みだす明るい兆しも見えてまいりました。

その他にも、官民連携による「飛騨高山観光客誘致促進協議会」や「飛騨地域観光協議会（岐阜県、高山市、下呂市、飛騨市、白川村）」など、広域連携による様々な誘客の取組みを推進しました。

外国人観光客の動向について、日本政府観光局（JNTO）による訪日外客数の状況は、令和4年6月以降、観光目的の入国受入れ再開や段階的な水際対策の緩和がなされ、令和4年の訪日外客数は383万1,900人となり、前年比1458.6%の増加となりました。

市における外国人観光客は、宿泊ベースで40,493人となり前年比1,352.9%の増加となりました。特に、国による本格的な受入再開が行われた10月以降顕著な回復傾向が見られ、令和4年11月には令和2年2月以来となる1万人を超える外国人観光客の宿泊がありました。

海外誘客においては、令和2年から渡航制限により海外でのプロモーション活動が大きな制約を受け、海外セールスや旅行博・商談会への出展等が実施できない状況が続いていましたが、令和4年の段階的な水際措置の緩和を受け、国際観光の需要回復の機運が高まるなか、東アジア、東南アジア、欧州において旅行博出展や現地でのセールスを展開いたしました。その他、SNS等を活用したオンラインでのプロモーションに積極的に取り組み、早期の高山市への送致を目指しました。

今後も、ウィズコロナ・ポストコロナ社会を意識した戦略的な観光施策を展開し、観光客の方々と住民の皆さまとの調和を図るとともに、国内外から選ばれ続ける「国際観光都市 飛騨高山」として持続可能な地域づくりを目指してまいります。

1. 観光客の入込み状況

(1) 宿泊・日帰り客内訳

(千人)

	R2	R2構成比	R3	R3構成比	R4	R4構成比	R4/R3
宿泊客※	1,067	46.37%	858	44.05%	1,420	46.01%	165.50%
日帰り客	1,234	53.63%	1,090	55.95%	1,666	53.99%	152.84%
計	2,301	100.00%	1,948	100.00%	3,086	100.00%	158.42%

※外国人を含む延べ宿泊者数

(2) 月別入込者数

(千人)

	R3			R4			R4/R3		
	宿泊客	日帰り客	計	宿泊客	日帰り客	計	宿泊客	日帰り客	計
1月	46	22	68	91	71	162	197.83%	322.73%	238.24%
2月	38	35	73	71	48	119	186.84%	137.14%	163.01%
3月	72	59	131	90	93	183	125.00%	157.63%	139.69%
4月	51	73	124	88	159	247	172.55%	217.81%	199.19%
5月	49	79	128	110	213	323	224.49%	269.62%	252.34%
6月	37	54	91	112	107	219	302.70%	198.15%	240.66%
7月	82	109	191	117	142	259	142.68%	130.28%	135.60%
8月	112	99	211	191	208	399	170.54%	210.10%	189.10%
9月	52	97	149	123	145	268	236.54%	149.48%	179.87%
10月	102	214	316	152	200	352	149.02%	93.46%	111.39%
11月	125	177	302	155	174	329	124.00%	98.31%	108.94%
12月	92	72	164	120	106	226	130.43%	147.22%	137.80%
計	858	1,090	1,948	1,420	1,666	3,086	165.50%	152.84%	158.42%

(3) 方面別内訳 (宿泊客)

※方面別内訳は、都道府県別に次の区分としています。

(千人)

	R3	R4	R4/R3
県内	190	260	136.84%
中部	290	477	164.48%
関東	161	270	167.70%
関西	144	234	162.50%
北陸	34	76	223.53%
中国・四国	11	26	236.36%
九州・沖縄	12	19	158.33%
北海道・東北	13	18	138.46%
日本人計	855	1,380	161.40%
外国人	(2,993)	(40,493)	1352.92%
	3	40	
計	858	1,420	165.50%

県内： 岐阜県
 中部： 静岡県、長野県、愛知県、三重県
 関東： 栃木県、茨城県、群馬県、埼玉県、千葉県、東京都、神奈川県、山梨県
 関西： 滋賀県、京都府、奈良県、和歌山県、大阪府、兵庫県
 北陸： 新潟県、富山県、石川県、福井県
 中国・四国： 愛媛県、香川県、徳島県、高知県、島根県、鳥取県、岡山県、広島県、山口県
 九州・沖縄： 福岡県、佐賀県、長崎県、大分県、熊本県、宮崎県、鹿児島県、沖縄県
 北海道・東北： 北海道、青森県、秋田県、岩手県、山形県、宮城県、福島県

(4) 性別内訳 (宿泊客)

(千人)

	R3	R3構成比	R4	R4構成比
男性	539	62.82%	891	62.75%
女性	319	37.18%	529	37.25%
計	858	100.00%	1,420	100.00%

(5) 地域別内訳(宿泊客)

(千人)

	R3				R4				R4/R3			
	高山地域	上宝地域	その他地域	高山市全体	高山地域	上宝地域	その他地域	高山市全体	高山地域	上宝地域	その他地域	高山市全体
1月	31	11	4	46	62	22	7	91	200.00%	200.00%	175.00%	197.83%
2月	24	11	3	38	48	19	4	71	200.00%	172.73%	133.33%	186.84%
3月	51	15	6	72	64	18	8	90	125.49%	120.00%	133.33%	125.00%
4月	31	11	9	51	57	17	14	88	183.87%	154.55%	155.56%	172.55%
5月	33	12	4	49	78	26	6	110	236.36%	216.67%	150.00%	224.49%
6月	23	10	4	37	83	24	5	112	360.87%	240.00%	125.00%	302.70%
7月	48	21	13	82	74	29	14	117	154.17%	138.10%	107.69%	142.68%
8月	67	29	16	112	121	48	22	191	180.60%	165.52%	137.50%	170.54%
9月	32	13	7	52	84	28	11	123	262.50%	215.38%	157.14%	236.54%
10月	59	30	13	102	98	39	15	152	166.10%	130.00%	115.38%	149.02%
11月	81	27	17	125	105	30	20	155	129.63%	111.11%	117.65%	124.00%
12月	59	21	12	92	85	21	14	120	144.07%	100.00%	116.67%	130.43%
計	539	211	108	858	959	321	140	1,420	177.92%	152.13%	129.63%	165.50%

2. 外国人観光客の入込み状況【宿泊調べ】

(1) 地域別宿泊者数

(人)

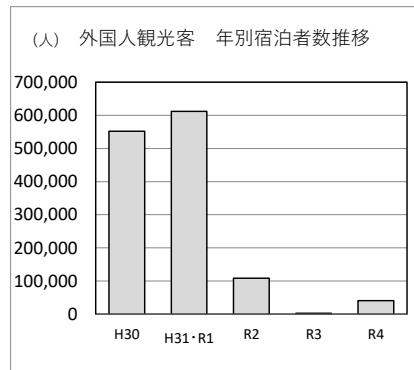
	R3				R4				R4/R3			
	高山地域	上宝地域	その他地域	計	高山地域	上宝地域	その他地域	計	高山地域	上宝地域	その他地域	計
アジア	1,315	23	3	1,341	17,598	2,883	11	20,492	1338.25%	12534.78%	366.67%	1528.11%
中東	2	0	0	2	1,822	103	0	1,925	91100.00%	—	—	96250.00%
ヨーロッパ	83	17	0	100	5,151	151	0	5,302	6206.02%	888.24%	—	5302.00%
北米	147	9	3	159	4,049	247	0	4,296	2754.42%	2744.44%	—	2701.89%
中南米	45	0	0	45	434	7	0	441	964.44%	—	—	980.00%
オセアニア	11	0	0	11	2,274	85	0	2,359	20672.73%	—	—	21445.45%
アフリカ	3	0	0	3	24	0	0	24	800.00%	—	—	800.00%
在日	973	6	55	1,034	140	0	12	152	14.39%	—	21.82%	14.70%
不詳	240	38	20	298	4,519	983	0	5,502	1882.92%	2586.84%	—	1846.31%
計	2,819	93	81	2,993	36,011	4,459	23	40,493	1277.44%	4794.62%	28.40%	1352.92%

※2022年10月より日本政府が個人旅行の受入れや査証免除措置の再開等を実施した。

(2) 年別宿泊者数推移

(人)

	H30	H31・R1	R2	R3	R4	R4/R3
アジア	300,091	340,443	85,808	1,341	20,492	1528.11%
中東	11,446	14,286	99	2	1,925	96250.00%
ヨーロッパ	100,054	142,190	6,081	100	5,302	5302.00%
北米	29,773	43,600	2,540	159	4,296	2701.89%
中南米	5,598	8,076	736	45	441	980.00%
オセアニア	27,510	30,064	3,587	11	2,359	21445.45%
アフリカ	437	1,347	27	3	24	800.00%
在日	—	—	585	1,034	152	14.70%
不詳	77,392	32,198	9,257	298	5,502	1846.31%
計	552,301	612,204	108,720	2,993	40,493	1352.92%



(参考) TAKAYAMA Free Wi-Fi アクセス件数【平成26年8月運用開始】

(件)

年	Wi-Fi アクセス 件数	国籍(日本を除く)											
		オーストラリア	スペイン	アメリカ	フランス	台湾	イタリア	イギリス	中国	インドネシア	タイ	ドイツ	その他
H30	28,431	2,156	1,724	1,528	1,472	1,344	1,206	1,164	967	785	780	779	14,526
H31・R1	26,922	1,687	1,492	1,476	1,578	1,023	1,185	1,316	898	553	867	768	14,079
R2	8,214	467	61	142	112	341	35	86	426	245	265	68	5,966
R3	4,493	176	0	22	14	27	1	2	101	27	13	2	4,108
R4	3,915	115	30	139	65	62	50	65	130	139	66	70	2,984

外国人観光客 国別宿泊者数 推移

(人)

外国人合計		R3			R4			R4/R3(%)
		人数	地域別構成比	全体構成比	人数	地域別構成比	全体構成比	
アジア	中国	224	16.70%	7.48%	818	3.99%	2.02%	365.18%
	台湾	33	2.46%	1.10%	2,180	10.64%	5.38%	6606.06%
	香港	4	0.30%	0.13%	3,324	16.22%	8.21%	83100.00%
	韓国	18	1.34%	0.60%	1,042	5.08%	2.57%	5788.89%
	タイ	126	9.40%	4.21%	4,092	19.97%	10.11%	3247.62%
	シンガポール	11	0.82%	0.37%	4,525	22.08%	11.17%	41136.36%
	マレーシア	26	1.94%	0.87%	1,678	8.19%	4.14%	6453.85%
	インドネシア	70	5.22%	2.34%	1,397	6.82%	3.45%	1995.71%
	ベトナム	577	43.03%	19.28%	465	2.27%	1.15%	80.59%
	フィリピン	131	9.77%	4.38%	549	2.68%	1.36%	419.08%
	インド	84	6.26%	2.81%	91	0.44%	0.22%	108.33%
その他	37	2.76%	1.24%	331	1.62%	0.82%	894.59%	
アジア 計		1,341	100.00%	44.80%	20,492	100.00%	50.61%	1528.11%
中東	イスラエル	0	0.00%	0.00%	1,839	95.53%	4.54%	-
	その他	2	100.00%	0.07%	86	4.47%	0.21%	4300.00%
	中東 計	2	100.00%	0.07%	1,925	100.00%	4.75%	96250.00%
ヨーロッパ	イギリス	11	11.00%	0.37%	757	14.28%	1.87%	6881.82%
	フランス	32	32.00%	1.07%	883	16.65%	2.18%	2759.38%
	ドイツ	13	13.00%	0.43%	681	12.84%	1.68%	5238.46%
	イタリア	11	11.00%	0.37%	596	11.24%	1.47%	5418.18%
	スペイン	10	10.00%	0.33%	1,127	21.26%	2.78%	11270.00%
	オランダ	2	2.00%	0.07%	301	5.68%	0.74%	15050.00%
	ロシア	3	3.00%	0.10%	4	0.08%	0.01%	133.33%
	スイス	0	0.00%	0.00%	177	3.34%	0.44%	-
	その他	18	18.00%	0.60%	776	14.64%	1.92%	4311.11%
	ヨーロッパ 計		100	100.00%	3.34%	5,302	100.00%	13.09%
北米	アメリカ	149	93.71%	4.98%	3,648	84.92%	9.01%	2448.32%
	カナダ	10	6.29%	0.33%	648	15.08%	1.60%	6480.00%
	北米 計	159	100.00%	5.31%	4,296	100.00%	10.61%	2701.89%
中南米	メキシコ	14	31.11%	0.47%	162	36.73%	0.40%	1157.14%
	ブラジル	27	60.00%	0.90%	223	50.57%	0.55%	825.93%
	その他	4	8.89%	0.13%	56	12.70%	0.14%	1400.00%
	中南米 計	45	100.00%	1.50%	441	100.00%	1.09%	980.00%
オセアニア	オーストラリア	6	54.55%	0.20%	2,200	93.26%	5.43%	36666.67%
	ニュージーランド	5	45.45%	0.17%	110	4.66%	0.27%	2200.00%
	その他	0	0.00%	0.00%	49	2.08%	0.12%	-
	オセアニア 計	11	100.00%	0.37%	2,359	100.00%	5.83%	21445.45%
アフリカ	アフリカ	3	100.00%	0.10%	24	100.00%	0.06%	800.00%
在日		1,034	100.00%	34.55%	152	100.00%	0.38%	14.70%
不詳		298	100.00%	9.96%	5,502	100.00%	13.59%	1846.31%
計		2,993			40,493			1352.92%

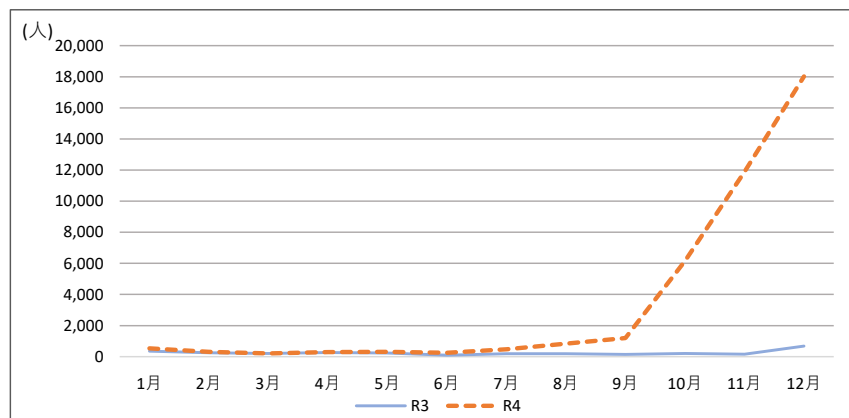
※地域別の「その他」には地域は特定できるが、国籍を特定できないものを含む。地域、国籍ともに不明なものは不詳に計上。

※2022年10月より日本政府が個人旅行の受入れや査証免除措置の再開等を実施した。

外国人観光客 月別宿泊者数

(人)

	R3	R4
1月	356	535
2月	252	308
3月	211	209
4月	266	297
5月	236	317
6月	94	256
7月	187	476
8月	195	836
9月	139	1,196
10月	211	6,150
11月	166	11,894
12月	680	18,019
計	2,993	40,493



3.交通機関の利用状況

(1)主要料金所の自動車通行量

(千台)

	H29	H30	H31・R1	R2	R3	R4	R4/R3
安房トンネル	1,084	1,091	1,119	712	768	988	128.65%
飛騨清見IC	2,808	2,866	2,924	2,404	2,186	2,654	121.41%
荘川IC	396	426	364	288	306	331	108.17%

資料提供: 中日本高速道路株式会社

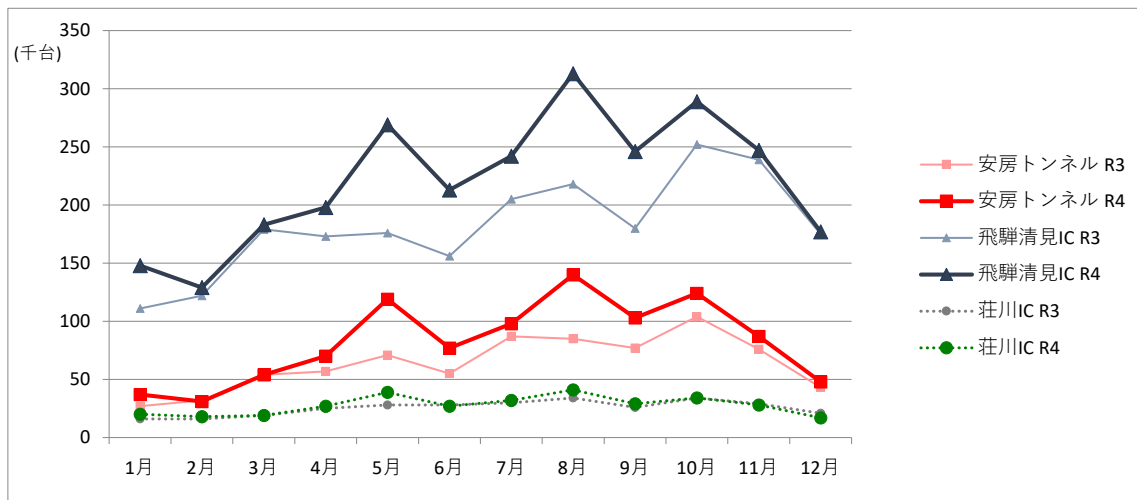
(2)主要料金所の月別利用台数

(千台)

		1月	2月	3月	4月	5月	6月	7月	8月	9月	10月	11月	12月	計
安房トンネル	R3	27	32	54	57	71	55	87	85	77	104	76	43	768
	R4	37	31	54	70	119	77	98	140	103	124	87	48	988
飛騨清見IC	R3	111	122	179	173	176	156	205	218	180	252	239	175	2,186
	R4	148	129	183	198	269	213	242	313	246	289	247	177	2,654
荘川IC	R3	16	16	19	25	28	28	30	34	26	34	29	21	306
	R4	20	18	19	27	39	27	32	41	29	34	28	17	331

※令和3年の数値の一部に誤りがあり、訂正しました。

資料提供: 中日本高速道路株式会社



(3)高速バス・特急バスの利用者数

(千人)

	H29	H30	H31・R1	R2	R3	R4	R4/R3
利用者数	593	623	636	211	134	258	192.54%

◆新宿、大阪、名古屋、金沢、松本の高速・特急バス利用者数

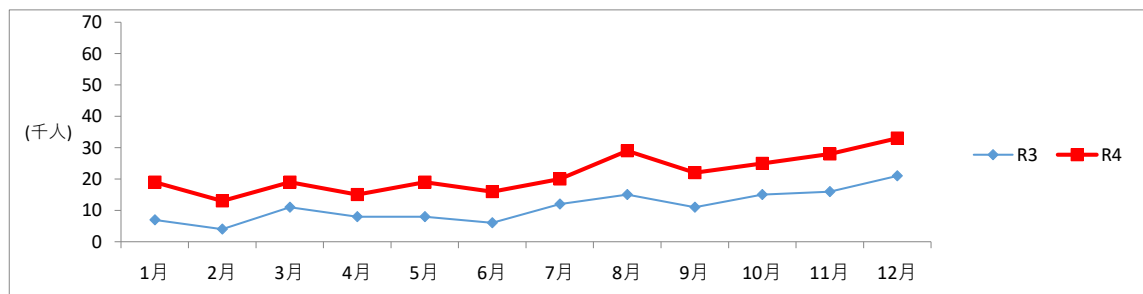
資料提供: 濃飛乗合自動車株式会社

(4)高速バス・特急バスの月別利用者数

(千人)

		1月	2月	3月	4月	5月	6月	7月	8月	9月	10月	11月	12月	計
高速バス 特急バス	R3	7	4	11	8	8	6	12	15	11	15	16	21	134
	R4	19	13	19	15	19	16	20	29	22	25	28	33	258

資料提供: 濃飛乗合自動車株式会社



4.教育旅行等の入込み状況

教育旅行とは、学校などで行われる修学旅行、遠足、校外学習、野外活動、合宿などを指します。
 なお、高山市内の学校、団体の入込みを除いています。

(1)団体別入込み状況(延べ利用者数)

(団体・人)

	R3		R4		比較	
	団体数	人数	団体数	人数	団体数	人数
小学校	95	5,911	40	2,599	△ 55	△ 3,312
	36	1,913	25	1,647	△ 11	△ 266
中学校	226	29,266	257	31,787	31	2,521
	115	15,045	101	14,348	△ 14	△ 697
高校・その他	204	31,459	250	19,848	46	△ 11,611
	134	22,199	168	14,765	34	△ 7,434
総計	525	66,636	547	54,234	22	△ 12,402
	285	39,157	294	30,760	9	△ 8,397

上段・・・ 遠足等の日帰りを含めた入込み状況

下段・・・ 上段のうち宿泊を伴う入込み状況

高校・その他・・・

大学のゼミ、サークル活動や各種団体の
 研修旅行を含む

(2)方面別入込み状況

(団体・人)

	R3		R4		比較	
	団体数	人数	団体数	人数	団体数	人数
北海道・東北	3	83	4	125	1	42
	2	75	2	70	0	△ 5
関東	24	2,742	29	3,654	5	912
	16	2,172	17	2,414	1	242
中部	120	16,033	171	15,218	51	△ 815
	92	12,716	107	10,515	15	△ 2,201
北陸	27	2,576	41	3,582	14	1,006
	10	791	19	1,129	9	338
関西	117	21,607	170	23,561	53	1,954
	72	14,881	81	12,007	9	△ 2,874
中国・四国	3	380	7	1,254	4	874
	3	380	5	965	2	585
九州・沖縄	3	802	2	248	△ 1	△ 554
	3	802	2	248	△ 1	△ 554
県内	228	22,413	122	6,590	△ 106	△ 15,823
	87	7,340	61	3,412	△ 26	△ 3,928
外国	0	0	0	0	0	0
	0	0	0	0	0	0
不明	0	0	1	2	1	2
	0	0	0	0	0	0
計	525	66,636	547	54,234	22	△ 12,402
	285	39,157	294	30,760	9	△ 8,397

(3)月別入込み状況

(団体・人)

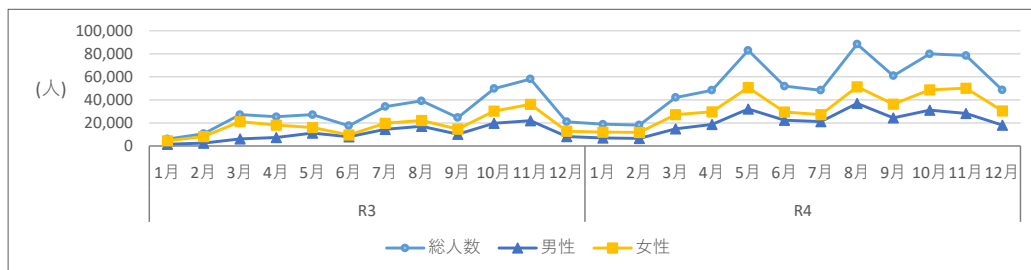
	R3		R4		比較	
	団体数	人数	団体数	人数	団体数	人数
1月	4	650	18	2,053	14	1,403
	4	650	14	1,887	10	1,237
2月	2	54	2	206	0	152
	2	54	2	206	0	152
3月	15	2,222	18	975	3	△ 1,247
	11	1,685	12	913	1	△ 772
4月	19	4,432	20	3,053	1	△ 1,379
	12	3,412	11	2,269	△ 1	△ 1,143
5月	4	420	98	11,096	94	10,676
	4	420	26	3,287	22	2,867
6月	19	2,624	86	11,835	67	9,211
	6	786	34	5,744	28	4,958
7月	47	6,124	77	7,795	30	1,671
	32	3,991	48	4,403	16	412
8月	28	3,544	60	3,950	32	406
	28	3,544	53	3,668	25	124
9月	0	0	50	3,791	50	3,791
	0	0	28	2,264	28	2,264
10月	144	16,969	71	5,921	△ 73	△ 11,048
	65	7,930	35	3,287	△ 30	△ 4,643
11月	174	20,633	28	2,040	△ 146	△ 18,593
	78	10,662	14	1,333	△ 64	△ 9,329
12月	69	8,964	19	1,519	△ 50	△ 7,445
	43	6,023	17	1,499	△ 26	△ 4,524
計	525	66,636	547	54,234	22	△ 12,402
	285	39,157	294	30,760	9	△ 8,397

5.AI人流量計測結果

(1) 上三之町における月別人流量

(人)

		1月	2月	3月	4月	5月	6月	7月	8月	9月	10月	11月	12月
R3	総人数	5,972	10,674	27,142	25,318	27,174	17,563	34,198	39,125	24,667	49,814	58,095	20,941
	男性	1,522	2,468	6,084	7,325	11,186	7,916	14,516	17,042	10,096	19,636	22,037	8,210
	女性	4,450	8,206	21,058	17,993	15,988	9,647	19,682	22,083	14,571	30,178	36,058	12,731
R4	総人数	18,887	18,173	42,100	48,357	82,934	51,907	48,359	88,335	60,909	79,900	78,410	48,538
	男性	6,904	6,435	14,889	18,637	32,167	22,413	21,077	36,928	24,474	31,103	28,294	18,155
	女性	11,983	11,738	27,211	29,720	50,767	29,494	27,282	51,407	36,435	48,797	50,116	30,383



6.観光施設の入込み状況

(人)

	R3	R4	R4/R3
飛騨民俗村(飛騨の里)	54,048	79,401	146.91%
高山陣屋	97,671	163,088	166.98%
飛騨高山まちの博物館	98,593	143,785	145.84%
松本家住宅	627	904	144.18%
宮地家住宅	823	1,497	181.90%
高山市政記念館 ※1	26,223	0	—
乗鞍岳	42,639	65,023	152.50%
乗鞍山麓五色ヶ原の森	2,311	3,457	149.59%
ふるさと公園・バスカル清見	80,193	95,031	118.50%
そばの里 荘川	15,400	19,975	129.71%
宇津江四十八滝県立自然公園	30,705	35,941	117.05%
飛騨・北アルプス自然文化センター	休館中		
野麦峠 ※2	2,894	0	—
計	452,127	608,102	134.50%

※1: 令和3年7月から耐震補強工事に伴い休館中

※2: 令和3年8月豪雨災害により通行止め

7.高山祭の人出状況

(千人)

	春祭		秋祭	
	R3	R4	R3	R4
人出数	19	53	—	102

※令和3年は春祭のみ調査実施

8.飛騨高山観光案内所等の案内件数

(1) 飛騨高山観光案内所の案内件数(JR高山駅東口)

(a) 観光案内件数

(件)

	R3	R4	R4/R3
案内総件数	39,333	89,454	227.43%
窓口案内	24,319	50,268	206.70%
電話案内	2,192	3,555	162.18%
メール	22	6	27.27%
情報提供	12,800	35,625	278.32%

※情報提供: 飛騨高山観光案内所におけるパンフレットやマップの提供

(b) 外国人観光案内件数「ビジット・ジャパン案内所」

(件)

	R3	R4	R4/R3
案内件数	807	4,581	567.66%

※窓口や電話での外国人観光客案内件数

(c) 月別観光案内件数

(件)

R4	窓口案内	電話案内	メール	情報提供	計	うち外国人
1月	2,126	151	0	875	3,152	172
2月	1,480	132	6	950	2,568	82
3月	2,797	227	0	1,800	4,824	46
4月	3,499	411	0	2,225	6,135	75
5月	4,846	271	0	3,700	8,817	77
6月	3,427	276	0	2,100	5,803	50
7月	3,636	211	0	1,725	5,572	97
8月	5,511	368	0	3,100	8,979	157
9月	4,240	408	0	3,300	7,948	99
10月	6,549	557	0	6,250	13,356	768
11月	6,817	284	0	5,800	12,901	1,326
12月	5,340	259	0	3,800	9,399	1,632
計	50,268	3,555	6	35,625	89,454	4,581

(2) 飛騨高山まちかど観光案内所(上三之町)

(件)

		R3	R4	R4/R3
案内件数	日本人	4,257	8,663	203.50%
	外国人	59	303	513.56%
	計	4,316	8,966	207.74%

◆窓口での案内件数、マップやパンフレットの提供

(3) 中橋観光案内所(一般社団法人飛騨・高山観光コンベンション協会運営 本町地内)

(件)

		R3	R4	R4/R3
案内件数	日本人	887	1,670	188.28%
	外国人	56	256	457.14%
	計	943	1,926	204.24%

◆窓口や電話での案内件数、マップやパンフレットの提供

資料提供: 飛騨・高山観光コンベンション協会

(4) 奥飛騨温泉郷観光案内所(新穂高センター内)

(件)

		R3	R4	R4/R3
案内件数	日本人	4,913	7,586	154.41%
	外国人	44	98	222.73%
	計	4,957	7,684	155.01%

◆窓口や電話での案内件数

9. 電子メールでの問い合わせ件数

(件)

	R3	R4	R4/R3
交通・気候	21	28	133.33%
宿泊	4	10	250.00%
施設・土産	51	63	123.53%
イベント	19	66	347.37%
高山祭	42	87	207.14%
資料請求	905	1,384	152.93%
その他	172	317	184.30%
計	1,214	1,955	161.04%

10. ホームページのアクセス状況

(ページビュー)

アクセス数	R3.1~2	R3.3~12	R4	R4/R3
日本語	240,906	4,365,396	7,606,430	165.13%
外国語	359,600		210,100	58.43%
計	4,965,902		7,816,530	157.40%

※飛騨高山公式サイト閲覧件数

11. アンケートはがきの集計結果

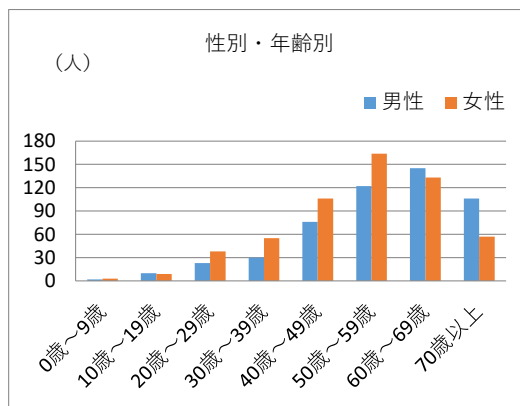
この集計結果は、令和4年中に高山市にお越しいただいた観光客のみなさまから寄せられたアンケートはがきと高山市公式観光サイトにおける観光動態アンケートを集計したものです。はがきは、観光案内所や道の駅などにおいて配布しました。

これらアンケート結果は、有効回答を得られたものについて、各項目ごとに集計しました。

なお、各項目の構成比は、少数点以下第3位を四捨五入した数値を記載しているため、構成比を合計しても100%にならないことがあります。

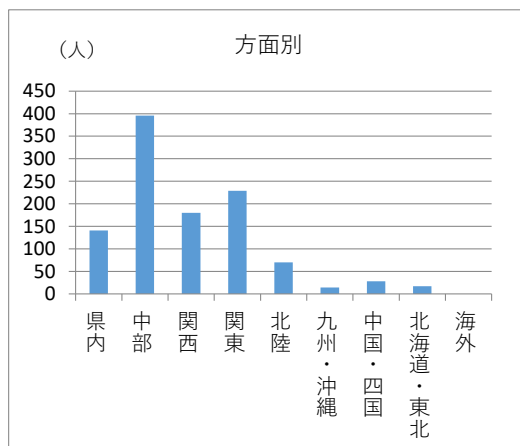
(1) 性別・年齢別（有効回答数:1,079人）

R4	男性	女性	計	構成比
0歳～9歳	2	3	5	0.46%
10歳～19歳	10	9	19	1.76%
20歳～29歳	23	38	61	5.65%
30歳～39歳	30	55	85	7.88%
40歳～49歳	76	106	182	16.87%
50歳～59歳	122	164	286	26.51%
60歳～69歳	145	133	278	25.76%
70歳以上	106	57	163	15.11%
計	514	565	1,079	100.00%



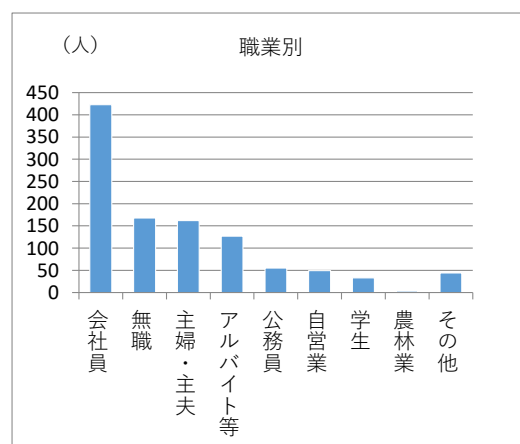
(2) 方面別（有効回答数:1,075人）

R4	男性	女性	計	構成比
県内	58	83	141	13.12%
北海道・東北	10	7	17	1.58%
関東	116	113	229	21.30%
中部	197	199	396	36.84%
北陸	25	45	70	6.51%
関西	85	95	180	16.74%
中国・四国	13	15	28	2.60%
九州・沖縄	7	7	14	1.30%
海外	0	0	0	0.00%
計	511	564	1,075	100.00%



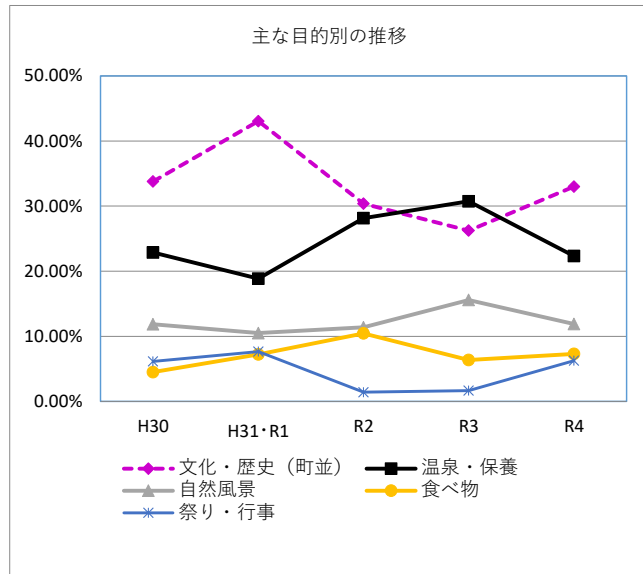
(3) 職業別（有効回答数:1,064人）

R4	男性	女性	計	構成比
会社員	249	174	423	39.76%
無職	127	41	168	15.79%
主婦・主夫	4	158	162	15.23%
アルバイト等	25	102	127	11.94%
公務員	30	25	55	5.17%
自営業	35	14	49	4.61%
学生	14	19	33	3.10%
農林業	3	0	3	0.28%
その他	18	26	44	4.14%
計	505	559	1,064	100.00%



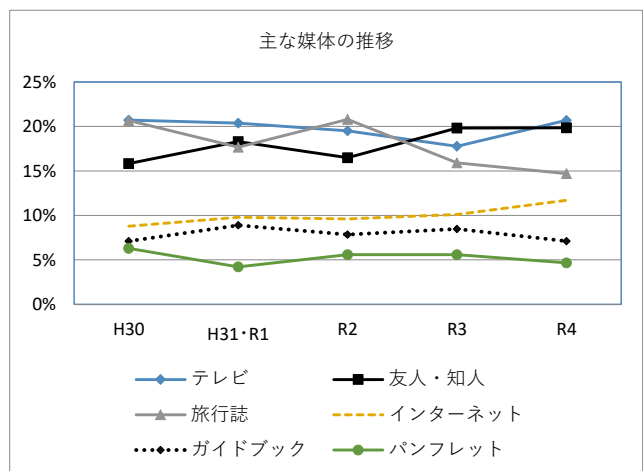
(4) 目的別 (有効回答数:1,070人)

R4	男性	女性	計	構成比
文化・歴史(町並)	180	173	353	32.99%
温泉・保養	106	133	239	22.34%
自然風景	53	74	127	11.87%
食べ物	31	47	78	7.29%
祭り・行事	29	38	67	6.26%
ドライブ	31	29	60	5.61%
登山・ハイキング	15	19	34	3.18%
スキー	13	10	23	2.15%
キャンプ	2	7	9	0.84%
修学旅行	3	3	6	0.56%
ビジネス	3	3	6	0.56%
釣り	4	0	4	0.37%
旅先での出会い	1	0	1	0.09%
その他	36	27	63	5.89%
計	507	563	1,070	100.00%



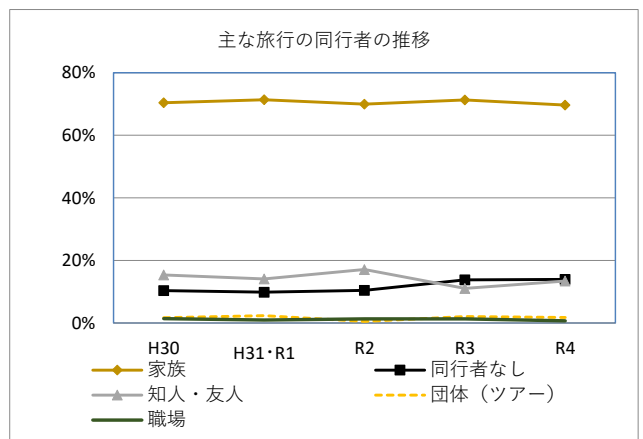
(5) 高山を知った主なきっかけ (有効回答数:1,068人)

R4	男性	女性	計	構成比
テレビ	108	113	221	20.69%
友人・知人	72	140	212	19.85%
旅行誌	88	69	157	14.70%
インターネット	62	63	125	11.70%
ガイドブック	38	38	76	7.12%
パンフレット	27	23	50	4.68%
新聞	7	11	18	1.69%
SNS	8	7	15	1.40%
ポスター	11	4	15	1.40%
催し物	8	5	13	1.22%
ラジオ	1	1	2	0.19%
その他	80	84	164	15.36%
計	510	558	1,068	100.00%



(6) 旅行の同行者 (有効回答数:1,012人)

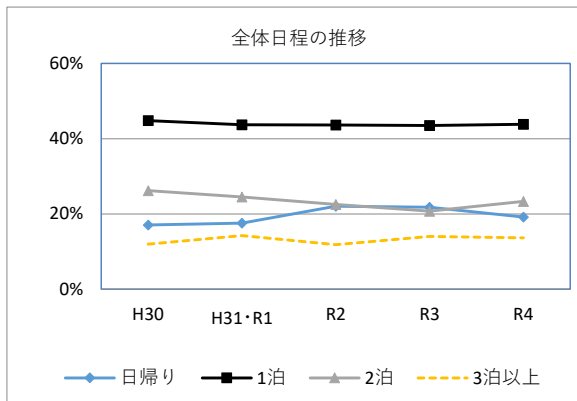
R4	男性	女性	計	構成比
家族	320	385	705	69.66%
同行者なし	90	51	141	13.93%
知人・友人	56	80	136	13.44%
団体(ツアー)	7	11	18	1.78%
職場	6	1	7	0.69%
その他	4	1	5	0.49%
計	483	529	1,012	100.00%



(7) 旅行の日程

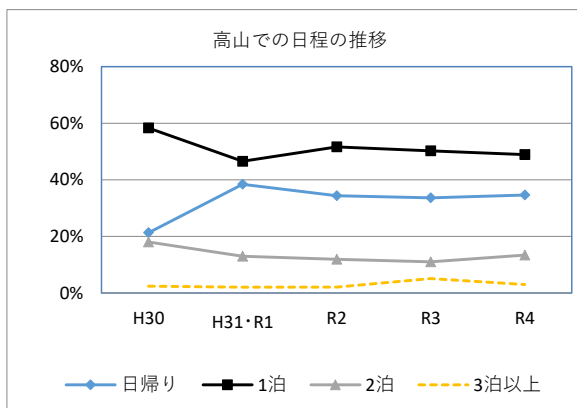
全体の日程（有効回答数:1,063人）

R4	男性	女性	計	構成比
日帰り	103	101	204	19.19%
1泊	212	254	466	43.84%
2泊	124	124	248	23.33%
3泊以上	66	79	145	13.64%
計	505	558	1,063	100.00%



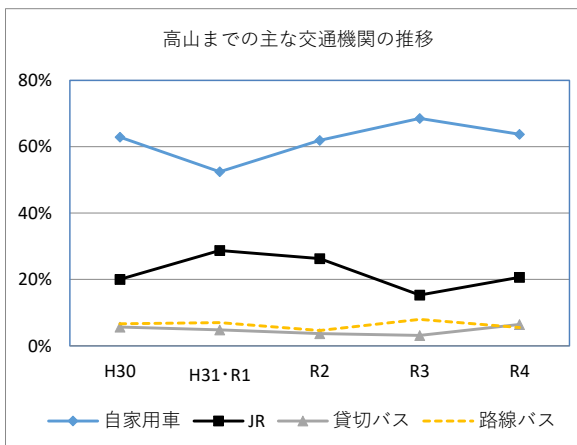
高山での日程（有効回答数:926人）

R4	男性	女性	計	構成比
日帰り	149	172	321	34.67%
1泊	224	229	453	48.92%
2泊	61	63	124	13.39%
3泊以上	15	13	28	3.02%
計	449	477	926	100.00%



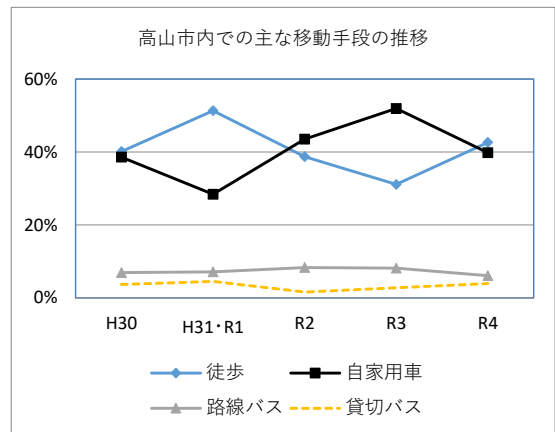
(8) 高山までの主な交通機関（有効回答数:1,055人）

R4	男性	女性	計	構成比
自家用車	329	344	673	63.79%
JR	106	112	218	20.66%
貸切バス	30	38	68	6.45%
路線バス	24	34	58	5.50%
レンタカー	10	11	21	1.99%
タクシー	0	2	2	0.19%
飛行機	0	0	0	0.00%
その他	6	9	15	1.42%
計	505	550	1,055	100.00%



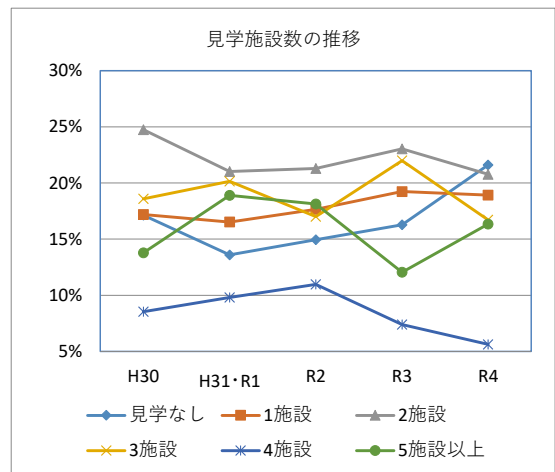
(9) 高山市内での主な移動手段 (有効回答数:1,067人)

R4	男性	女性	計	構成比
徒歩	240	215	455	42.64%
自家用車	188	237	425	39.83%
路線バス	24	41	65	6.09%
貸切バス	19	23	42	3.94%
レンタカー	14	15	29	2.72%
タクシー	14	15	29	2.72%
レンタサイクル	3	3	6	0.56%
その他	6	10	16	1.50%
計	508	559	1,067	100.00%



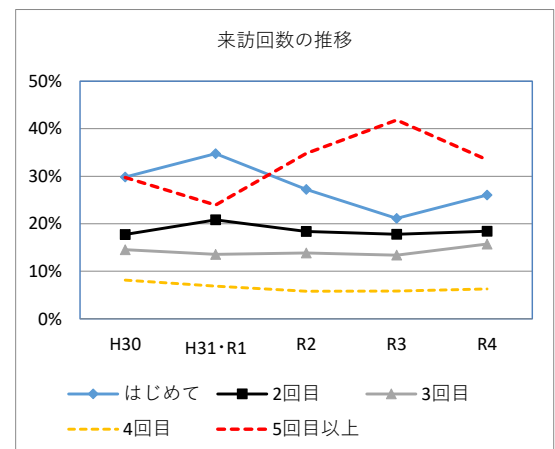
(10) 見学観光施設数 (有効回答数:1,083人)

R4	男性	女性	計	構成比
見学なし	111	123	234	21.61%
1施設	89	116	205	18.93%
2施設	107	118	225	20.78%
3施設	82	99	181	16.71%
4施設	28	33	61	5.63%
5施設	58	44	102	9.42%
6施設	19	10	29	2.68%
7施設	7	8	15	1.39%
8施設	4	3	7	0.65%
9施設	1	1	2	0.18%
10施設以上	9	13	22	2.03%
計	515	568	1,083	100.00%



(11) 来訪回数 (有効回答数:1,036人)

R4	男性	女性	計	構成比
はじめて	123	147	270	26.06%
2回目	80	111	191	18.44%
3回目	76	87	163	15.73%
4回目	34	31	65	6.27%
5回目	54	55	109	10.52%
6回目	12	20	32	3.09%
7回目	12	7	19	1.83%
8回目	7	11	18	1.74%
9回目	0	1	1	0.10%
10回目以上	89	79	168	16.22%
計	487	549	1,036	100.00%



(12) 再来訪の意向 (有効回答数:1,063人)

R4	男性	女性	計	構成比
必ず訪れたい	297	331	628	59.08%
機会があれば訪れたい	206	225	431	40.55%
訪れたいと思わない	3	1	4	0.38%
計	506	557	1,063	100.00%

(13) 観光の印象

		R3				R4			
		良い	普通	悪い	有効回答数	良い	普通	悪い	有効回答数
宿泊施設	料金	52.78%	44.75%	2.47%	324	49.38%	48.68%	1.94%	721
	接客	67.55%	31.46%	0.99%	302	65.92%	32.88%	1.20%	669
	料理	74.07%	23.77%	2.16%	324	65.56%	32.92%	1.52%	726
	部屋	69.87%	29.17%	0.96%	312	74.27%	24.62%	1.12%	715
	風呂	69.81%	27.99%	2.20%	318	60.86%	37.05%	2.09%	718
	冷暖房	60.52%	37.54%	1.94%	309	58.10%	40.63%	1.28%	704
	乗り物	37.08%	58.57%	4.35%	391	36.61%	58.95%	4.44%	855
	土産品	58.37%	40.97%	0.66%	454	50.39%	48.24%	1.37%	1,020
観光施設		69.08%	30.26%	0.66%	456	65.65%	33.76%	0.59%	1,013

(14) 観光消費額

宿泊客

	R3	R4	R4/R3
支出総額(円)/人	35,386	41,357	116.87%
宿泊費	18,485	17,100	92.51%
土産品費	5,175	5,917	114.34%
飲食費	5,362	6,308	117.64%
交通費	3,413	4,519	132.41%
見学費	1,257	1,516	120.60%
その他	1,694	5,996	353.96%

日帰り客

	R3	R4	R4/R3
支出総額(円)/人	8,896	16,770	188.51%
土産品費	3,150	3,520	111.75%
飲食費	3,054	3,622	118.58%
交通費	1,319	3,809	288.75%
見学費	482	1,269	263.19%
その他	891	4,551	510.80%

(参考) 観光消費の経済波及効果総額

$\begin{aligned} \text{観光消費額から波及する観光の経済波及効果総額} &= 86,665,760 \text{ 千円} \times 2.12 = 183,731,411 \text{ 千円} \\ &\quad (\text{観光消費額} \times 1) \quad (\text{乗数効果} \times 2) \end{aligned}$
--

※1 観光消費額は宿泊客数×宿泊客の支出総額+日帰り客数×日帰り客の支出総額により算出

(1,420千人 × 41,357円 + 1,666千人 × 16,770円 = 86,665,760千円)

※2 乗数効果係数は「平成29年 観光の経済波及効果推計実施報告書」による

資 料

過去の統計数値

① 月別観光入込客数

(単位:千人)

年	区分	1月	2月	3月	4月	5月	6月	7月	8月	9月	10月	11月	12月	計
平成18年 ('06)	日帰り	205	133	97	160	225	71	79	206	145	392	186	141	2,040
	宿泊	124	134	130	139	199	150	189	338	209	245	191	106	2,154
	計	329	267	227	299	424	221	268	544	354	637	377	247	4,194
平成19年 ('07)	日帰り	214	151	101	223	214	84	111	200	173	346	202	136	2,155
	宿泊	126	152	139	152	192	152	183	351	213	231	190	109	2,190
	計	340	303	240	375	406	236	294	551	386	577	392	245	4,345
平成20年 ('08)	日帰り	189	127	117	220	205	74	125	172	149	383	188	149	2,098
	宿泊	135	154	143	155	194	150	200	334	190	222	182	104	2,163
	計	324	281	260	375	399	224	325	506	339	605	370	253	4,261
平成21年 ('09)	日帰り	213	128	90	180	191	83	76	143	178	376	189	136	1,983
	宿泊	130	154	144	148	194	140	191	320	209	181	156	90	2,057
	計	343	282	234	328	385	223	267	463	387	557	345	226	4,040
平成22年 ('10)	日帰り	189	83	66	174	201	59	90	176	142	304	167	109	1,760
	宿泊	130	163	149	155	198	148	182	300	180	193	157	97	2,052
	計	319	246	215	329	399	207	272	476	322	497	324	206	3,812
平成23年 ('11)	日帰り	182	94	40	164	203	63	87	143	110	295	158	102	1,641
	宿泊	131	153	110	97	155	126	179	293	169	176	151	100	1,840
	計	313	247	150	261	358	189	266	436	279	471	309	202	3,481
平成24年 ('12)	日帰り	197	80	50	221	215	71	79	165	126	302	178	124	1,808
	宿泊	140	159	146	140	170	131	176	299	175	187	145	93	1,961
	計	337	239	196	361	385	202	255	464	301	489	323	217	3,769
平成25年 ('13)	日帰り	195	93	75	240	226	86	93	173	133	304	210	136	1,964
	宿泊	136	154	149	149	171	131	177	302	177	181	149	105	1,981
	計	331	247	224	389	397	217	270	475	310	485	359	241	3,945
平成26年 ('14)	日帰り	215	95	98	252	248	78	87	145	155	312	218	121	2,024
	宿泊	142	154	155	152	183	136	178	293	174	178	146	110	2,001
	計	357	249	253	404	431	214	265	438	329	490	364	231	4,025
平成27年 ('15)	日帰り	223	109	117	257	275	81	99	187	171	377	225	149	2,270
	宿泊	139	158	158	156	192	136	181	292	191	194	153	121	2,071
	計	362	267	275	413	467	217	280	479	362	571	378	270	4,341
平成28年 ('16)	日帰り	225	108	118	284	279	80	112	204	153	374	229	151	2,317
	宿泊	158	180	177	176	192	147	196	298	183	198	158	131	2,194
	計	383	288	295	460	471	227	308	502	336	572	387	282	4,511
平成29年 ('17)	日帰り	237	124	134	413	383	85	110	205	149	284	175	111	2,410
	宿泊	165	161	169	195	207	144	181	260	182	217	179	153	2,213
	計	402	285	303	608	590	229	291	465	331	501	354	264	4,623
平成30年 ('18)	日帰り	210	103	116	334	313	84	90	196	123	310	215	138	2,232
	宿泊	168	193	172	199	202	143	153	246	174	214	186	160	2,210
	計	378	296	288	533	515	227	243	442	297	524	401	298	4,442
平成31年・ 令和元年 ('19)	日帰り	212	119	105	347	383	87	104	210	159	359	238	138	2,461
	宿泊	176	187	158	209	209	144	177	259	184	211	197	161	2,272
	計	388	306	263	556	592	231	281	469	343	570	435	299	4,733
令和2年 ('20)	日帰り	233	78	63	34	13	41	35	94	138	238	197	70	1,234
	宿泊	206	163	70	13	6	34	51	104	89	131	127	73	1,067
	計	439	241	133	47	19	75	86	198	227	369	324	143	2,301
令和3年 ('21)	日帰り	22	35	59	73	79	54	109	99	97	214	177	72	1,090
	宿泊	46	38	72	51	49	37	82	112	52	102	125	92	858
	計	68	73	131	124	128	91	191	211	149	316	302	164	1,948
令和4年 ('22)	日帰り	71	48	93	159	213	107	142	208	145	200	174	106	1,666
	宿泊	91	71	90	88	110	112	117	191	123	152	155	120	1,420
	計	162	119	183	247	323	219	259	399	268	352	329	226	3,086

② 方面別観光入込客数

(単位:千人)

年 方面別	昭和45年 ('70)	昭和46年 ('71)	昭和47年 ('72)	昭和48年 ('73)	昭和49年 ('74)	昭和50年 ('75)	昭和51年 ('76)	昭和52年 ('77)	昭和53年 ('78)	昭和54年 ('79)	昭和55年 ('80)
県内	55	79	99	133	149	149	168	151	150	101	114
中部	172	192	239	342	408	396	421	427	441	501	526
関東	199	409	524	585	662	633	628	559	542	559	540
関西	138	233	274	361	429	413	413	423	414	437	467
北陸	42	54	72	81	96	102	127	115	113	68	87
中国・四国				59	94	114	133	123	123	87	109
九州・沖縄	54	76	127	65	121	123	162	103	119	75	83
東北・北海道								86	77	106	103
外国	-	-	-	-	-	-	-	-	-	-	-
計	660	1,043	1,335	1,626	1,959	1,930	2,052	1,987	1,979	1,934	2,029

年 方面別	昭和56年 ('81)	昭和57年 ('82)	昭和58年 ('83)	昭和59年 ('84)	昭和60年 ('85)	昭和61年 ('86)	昭和62年 ('87)	昭和63年 ('88)	平成元年 ('89)	平成2年 ('90)	平成3年 ('91)
県内	75	102	111	135	94	138	149	128	112	147	142
中部	358	470	431	508	484	605	558	672	598	755	794
関東	563	525	552	587	551	752	590	730	632	743	677
関西	342	444	434	396	400	480	429	488	387	500	507
北陸	91	72	88	80	96	102	125	150	182	102	114
中国・四国	86	95	94	100	74	95	98	53	70	94	90
九州・沖縄	82	63	64	62	71	53	61	56	69	46	77
東北・北海道	115	85	85	102	98	83	112	139	138	131	87
外国	-	-	-	-	-	-	-	-	-	-	-
計	1,712	1,856	1,859	1,970	1,868	2,308	2,122	2,416	2,188	2,518	2,488

年 方面別	平成4年 ('92)	平成5年 ('93)	平成6年 ('94)	平成7年 ('95)	平成8年 ('96)	平成9年 ('97)	平成10年 ('98)	平成11年 ('99)	平成12年 ('00)	平成13年 ('01)	平成14年 ('02)
県内	148	129	145	174	145	128	152	168	240	321	275
中部	675	603	695	720	720	787	902	892	850	879	830
関東	786	578	574	569	585	521	858	716	687	801	828
関西	520	480	500	432	500	472	625	516	444	664	673
北陸	111	104	134	153	97	89	145	164	186	222	150
中国・四国	76	67	95	82	81	83	89	90	91	118	127
九州・沖縄	49	44	58	41	41	43	48	48	70	89	123
東北・北海道	99	75	104	80	85	50	80	63	75	83	129
外国	-	-	-	34	48	28	33	40	37	41	48
計	2,464	2,080	2,305	2,285	2,302	2,201	2,932	2,697	2,680	3,218	3,183

年 方面別	平成15年 ('03)	平成16年 ('04)	平成17年 ('05)	平成18年 ('06)	平成19年 ('07)	平成20年 ('08)	平成21年 ('09)	平成22年 ('10)	平成23年 ('11)	平成24年 ('12)	平成25年 ('13)
県内	255	240	540	592	569	547	506	478	473	498	496
中部	889	849	1,212	1,276	1,378	1,267	1,156	1,102	1,092	1,099	1,224
関東	799	685	1,049	886	886	903	872	756	747	781	928
関西	614	547	664	739	781	758	744	730	617	770	646
北陸	127	122	170	171	270	249	247	224	202	190	182
中国・四国	120	124	172	148	148	163	187	152	113	126	108
九州・沖縄	87	94	197	162	94	98	90	105	74	78	66
東北・北海道	69	95	163	113	87	105	90	78	68	76	70
外国	48	61	90	107	132	171	148	187	95	151	225
計	3,008	2,817	4,257	4,194	4,345	4,261	4,040	3,812	3,481	3,769	3,945

(注) H17.2.1市町村合併

(単位:千人)

年 方面別	平成26年 ('14)	平成27年 ('15)	平成28年 ('16)	平成29年 ('17)	平成30年 ('18)	平成31年・ 令和元年 ('19)	令和2年 ('20)	令和3年 ('21)	令和4年 ('22)
県内	585	669	520	517	554	633	424	432	575
中部	1,173	1,254	1,243	1,231	1,142	1,214	762	660	1,053
関東	833	879	1,021	1,056	990	1,008	430	366	595
関西	709	727	771	783	725	742	389	328	517
北陸	202	212	231	218	202	196	119	77	168
中国・四国	70	98	82	116	104	122	25	25	57
九州・沖縄	105	70	108	102	89	112	25	27	41
東北・北海道	68	68	74	87	84	94	18	30	39
外国	280	364	461	513	552	612	109	3	41
計	4,025	4,341	4,511	4,623	4,442	4,733	2,301	1,948	3,086

③ 外国人観光客地域別宿泊者数

(単位:人)

年 地域	平成5年 ('93)	平成6年 ('94)	平成7年 ('95)	平成8年 ('96)	平成9年 ('97)	平成10年 ('98)	平成11年 ('99)	平成12年 ('00)	平成13年 ('01)	平成14年 ('02)	平成15年 ('03)
アジア	3,634	5,492	3,482	4,404	4,765	6,094	14,213	20,510	21,751	26,785	25,766
ヨーロッパ	6,393	10,515	7,385	4,923	7,918	9,881	6,974	5,974	5,255	6,475	6,991
北米	12,658	11,174	8,597	9,243	12,288	12,055	12,626	10,046	9,776	11,258	12,097
中南米							5,341	56	1,573	1,837	1,898
オセアニア	1,081	3,302	3,536	5,286	3,296	4,845	1,098	360	1,277	1,412	1,605
アフリカ							28	55	32	55	92
計	23,766	30,483	23,000	23,856	28,267	32,875	40,280	37,001	39,664	47,822	48,449

年 地域	平成16年 ('04)	平成17年 ('05)	平成18年 ('06)	平成19年 ('07)	平成20年 ('08)	平成21年 ('09)	平成22年 ('10)	平成23年 ('11)	平成24年 ('12)	平成25年 ('13)	平成26年 ('14)
アジア	32,519	54,970	64,960	81,280	101,812	72,190	100,687	63,825	103,260	157,896	168,023
ヨーロッパ	8,975	14,100	18,160	24,260	37,440	45,220	52,521	14,630	23,980	36,707	52,709
北米	15,545	12,940	15,210	16,280	18,487	15,380	16,004	7,370	11,264	14,458	18,962
中南米	1,998	4,090	3,630	2,600	2,554	3,560	3,619	1,675	2,342	3,102	4,016
オセアニア	1,775	3,200	5,060	7,830	10,841	10,560	13,733	7,420	9,692	12,667	16,221
アフリカ	97	200	180	50	46	1,090	436	80	462	170	585
不詳	-	-	-	-	-	-	-	-	-	-	19,806
計	60,909	89,500	107,200	132,300	171,180	148,000	187,000	95,000	151,000	225,000	280,322

※H17.2.1市町村合併

年 地域	平成27年 ('15)	平成28年 ('16)	平成29年 ('17)	平成30年 ('18)	平成31年・ 令和元年 ('19)	令和2年 ('20)	令和3年 ('21)	令和4年 ('22)
アジア	202,794	269,478	294,877	300,091	340,443	85,808	1,341	20,492
中東	8,182	11,270	10,993	11,446	14,286	99	2	1,925
ヨーロッパ	70,232	90,135	86,027	100,054	142,190	6,081	100	5,302
北米	21,771	26,119	27,858	29,773	43,600	2,540	159	4,296
中南米	3,898	4,194	5,657	5,598	8,076	736	45	441
オセアニア	18,342	25,282	26,031	27,510	30,064	3,587	11	2,359
アフリカ	900	328	1,276	437	1,347	27	3	24
在日	—	—	—	—	—	585	1,034	152
不詳	38,352	34,447	60,760	77,392	32,198	9,257	298	5,502
計	364,471	461,253	513,479	552,301	612,204	108,720	2,993	40,493

④ 観光施設入館者数

(単位:人)

施設	昭和45年 ('70)	昭和46年 ('71)	昭和47年 ('72)	昭和48年 ('73)	昭和49年 ('74)	昭和50年 ('75)	昭和51年 ('76)	昭和52年 ('77)	昭和53年 ('78)	昭和54年 ('79)
飛騨民俗村	240,772	419,876	612,792	787,444	898,436	898,743	994,597	967,074	939,090	914,375
高山市郷土館	66,271	101,503	133,317	134,191	12,521	-	-	-	-	75,398
高山陣屋	-	-	-	-	393,891	386,284	454,130	436,632	470,831	464,270
松本家住宅	-	-	-	-	-	-	-	-	-	-
民営観光施設	584,692	966,391	1,336,360	1,533,557	1,817,435	1,856,431	1,910,041	1,899,488	1,854,169	1,762,409
計	891,735	1,487,770	2,082,469	2,455,192	3,122,283	3,141,458	3,358,768	3,303,194	3,264,090	3,216,452

施設	昭和55年 ('80)	昭和56年 ('81)	昭和57年 ('82)	昭和58年 ('83)	昭和59年 ('84)	昭和60年 ('85)	昭和61年 ('86)	昭和62年 ('87)	昭和63年 ('88)	平成元年 ('89)
飛騨民俗村	908,189	811,151	869,346	825,141	803,679	798,665	829,139	786,128	708,320	733,832
高山市郷土館	78,733	60,833	81,193	68,721	69,258	60,819	68,678	58,845	52,576	56,919
高山陣屋	425,153	391,109	434,357	422,985	438,343	429,212	501,884	500,396	483,431	497,238
松本家住宅	-	-	-	-	-	-	-	-	-	-
民営観光施設	1,758,432	1,456,218	1,704,204	1,646,382	1,687,007	1,343,935	1,370,652	1,346,125	1,111,526	1,273,166
計	3,170,507	2,719,311	3,089,100	2,963,229	2,998,287	2,632,631	2,770,353	2,691,494	2,355,853	2,561,155

施設	平成2年 ('90)	平成3年 ('91)	平成4年 ('92)	平成5年 ('93)	平成6年 ('94)	平成7年 ('95)	平成8年 ('96)	平成9年 ('97)	平成10年 ('98)	平成11年 ('99)
飛騨民俗村	824,174	826,715	775,183	676,993	595,489	508,073	502,002	433,940	502,610	411,204
高山市郷土館	63,275	67,614	60,828	49,865	48,143	43,154	41,999	36,015	33,389	28,406
高山陣屋	548,406	563,846	558,388	504,108	441,765	443,103	457,613	404,726	442,614	395,130
松本家住宅	-	-	-	-	-	2,341	1,150	1,734	2,612	2,517
民営観光施設	1,441,233	1,449,409	1,319,937	1,130,012	1,117,746	970,625	935,398	980,234	1,700,024	1,783,094
計	2,877,088	2,907,584	2,714,336	2,360,978	2,203,143	1,967,296	1,938,162	1,856,649	2,681,249	2,620,351

施設	平成12年 ('00)	平成13年 ('01)	平成14年 ('02)	平成15年 ('03)	平成16年 ('04)
飛騨民俗村	379,369	356,326	334,270	355,417	304,704
高山市郷土館	31,008	29,008	27,028	25,840	19,311
高山陣屋	395,477	384,665	392,790	339,169	292,410
松本家住宅	3,260	3,206	3,031	2,257	1,804
宮地家住宅	-	-	6,253	6,730	6,196
高山市政記念館	-	-	98,993	94,165	93,230
民営観光施設等	1,570,992	1,564,500	1,299,980	1,258,731	1,097,126
計	2,380,106	2,337,705	2,162,345	2,082,309	1,814,781

施設	平成17年 ('05)	平成18年 ('06)	平成19年 ('07)	平成20年 ('08)	平成21年 ('09)	平成22年 ('10)	平成23年 ('11)	平成24年 ('12)	平成25年 ('13)
飛騨民俗村	316,397	304,269	268,771	238,125	209,744	191,262	168,734	155,507	172,648
高山市郷土館	19,297	16,939	16,676	15,311	13,395	-	-	-	-
高山陣屋	303,370	293,481	325,683	336,140	318,704	306,495	249,925	255,451	268,506
飛騨高山まちの博物館	-	-	-	-	-	-	159,849	181,953	182,027
松本家住宅	1,917	1,609	1,856	1,766	1,864	1,594	1,443	1,379	1,265
宮地家住宅	8,024	2,646	2,206	2,401	2,726	4,426	3,281	2,806	2,955
高山市政記念館	90,290	90,626	92,549	90,538	90,335	86,835	83,677	179,527	188,823
乗鞍岳	192,703	210,467	196,048	203,664	195,079	200,816	181,932	164,946	166,774
乗鞍山麓五色ヶ原の森	5,636	4,013	2,882	2,376	2,631	9,681	7,424	5,481	4,953
ふるさと公園・バスカル清見	190,558	154,988	149,356	138,528	127,048	135,920	136,077	133,902	132,375
そばの里 荘川	100,571	26,650	85,872	62,388	51,211	38,684	34,607	30,847	27,016
宇津江四十八滝県立自然公園	78,808	71,361	81,715	68,363	63,513	72,047	62,121	60,707	52,383
飛騨・北アルプス自然文化センター	15,720	14,633	15,510	14,110	14,390	12,736	8,618	6,243	6,409
野麦峠	122,624	29,361	37,029	30,428	26,581	23,385	20,705	18,414	16,236
飛騨御嶽高原高地トレーニングエリア	10,832	13,105	17,222	18,971	13,936	16,374	13,455	12,202	11,567
計	1,456,747	1,234,148	1,293,375	1,223,109	1,131,157	1,100,255	1,131,848	1,209,365	1,233,937

◆高山市郷土館は平成21年10月13日に閉館し、新装して、飛騨高山まちの博物館が平成23年4月11日に開館しました。

(注)H17.2.1市町村合併

(単位:人)

施設	年	平成26年 ('14)	平成27年 ('15)	平成28年 ('16)	平成29年 ('17)	平成30年 ('18)	平成31年・ 令和元年 ('19)	令和2年 ('20)	令和3年 ('21)	令和4年 ('22)	
飛騨民俗村		166,139	181,399	183,878	187,345	170,901	174,371	75,441	54,048	79,401	
高山陣屋		287,202	328,150	357,213	330,201	319,187	362,881	142,808	97,671	163,088	
飛騨高山まちの博物館		158,236	176,861	180,690	186,612	177,147	196,991	106,001	98,593	143,785	
松本家住宅		1,072	1,461	1,579	1,558	1,396	1,572	637	627	904	
宮地家住宅		3,104	3,420	3,095	2,790	2,881	3,157	1,201	823	1,497	
高山市政記念館 ※1		185,968	194,263	232,593	202,663	188,909	199,091	88,085	26,223	0	
乗鞍岳		126,516	120,935	115,599	104,253	105,535	102,094	11,545	42,639	65,023	
乗鞍山麓五色ヶ原の森		3,602	2,488	2,512	1,942	1,987	2,082	2,629	2,311	3,457	
ふるさと公園・バスカル清見		106,513	113,329	104,290	86,721	78,129	94,101	74,612	80,193	95,031	
そばの里 荘川		25,819	24,875	27,286	23,999	24,560	21,378	15,346	15,400	19,975	
宇津江四十八滝県立自然公園		39,570	※40,397	45,374	41,134	48,169	41,596	29,344	30,705	35,941	
飛騨・北アルプス自然文化センター		5,099	4,560	1,893	休館中						
野麦峠 ※2		13,241	8,839	9,980	5,323	8,442	7,736	4,985	2,894	0	
計		1,122,081	1,212,818	1,277,371	1,174,541	1,135,697	1,207,050	552,634	452,127	608,102	

※1:令和3年7月から耐震補強工事に伴い休館中

※2:令和3年8月豪雨災害により通行止め

⑤ 高山祭の人出状況

(単位:千人)

区分	年	昭和46年 ('71)	昭和47年 ('72)	昭和48年 ('73)	昭和49年 ('74)	昭和50年 ('75)	昭和51年 ('76)	昭和52年 ('77)	昭和53年 ('78)	昭和54年 ('79)	昭和55年 ('80)	昭和56年 ('81)
春まつり	観光客	-	-	156	125	121	87	88	102	134	84	57
	総人出	106	101	195	160	190	130	130	150	220	145	89
秋まつり	観光客	-	162	174	181	174	203	254	199	160	165	131
	総人出	128	242	250	230	220	240	300	270	280	290	229

区分	年	昭和57年 ('82)	昭和58年 ('83)	昭和59年 ('84)	昭和60年 ('85)	昭和61年 ('86)	昭和62年 ('87)	昭和63年 ('88)	平成元年 ('89)	平成2年 ('90)	平成3年 ('91)	平成4年 ('92)
春まつり	観光客	51	60	95	66	59	76	79	81	146	130	99
	総人出	64	88	188	152	136	167	152	182	260	262	213
秋まつり	観光客	170	169	99	91	143	203	177	130	142	126	164
	総人出	300	274	205	197	230	310	217	195	205	182	228

区分	年	平成5年 ('93)	平成6年 ('94)	平成7年 ('95)	平成8年 ('96)	平成9年 ('97)	平成10年 ('98)	平成11年 ('99)	平成12年 ('00)	平成13年 ('01)	平成14年 ('02)	平成15年 ('03)
春まつり	観光客	94	101	114	206	118	129	148	151	192	195	131
	総人出	202	209	188	351	193	188	236	232	276	282	210
秋まつり	観光客	207	183	160	150	171	216	246	221	165	186	177
	総人出	318	303	330	250	282	332	358	288	238	262	255

区分	年	平成16年 ('04)	平成17年 ('05)	平成18年 ('06)	平成19年 ('07)	平成20年 ('08)	平成21年 ('09)	平成22年 ('10)	平成23年 ('11)	平成24年 ('12)	平成25年 ('13)	平成26年 ('14)
春まつり	観光客	133	155	160	184	159	111	153	119	178	177	160
	総人出	203	198	199	231	201	131	173	122	213	199	185
秋まつり	観光客	152	227	198	178	183	189	164	206	155	126	142
	総人出	175	267	238	210	215	213	175	248	198	164	188

(注)H17.2.1市町村合併

区分	年	平成27年 ('15)	平成28年 ('16)	平成29年 ('17)	平成30年 ('18)	平成31年・ 令和元年 ('19)	令和2年 ('20)	令和3年 ('21)	令和4年 ('22)
春まつり	観光客	112	161	173	155	133	-	18	52
	総人出	128	194	212	198	182	-	19	53
秋まつり	観光客	169	192	168	141	157	-	-	101
	総人出	226	252	220	192	218	-	-	102

※令和2年の春・秋、令和3年の秋は調査未実施

⑥ 観光入込客数と消費額

区分		年									
		昭和45年 ('70)	昭和46年 ('71)	昭和47年 ('72)	昭和48年 ('73)	昭和49年 ('74)	昭和50年 ('75)	昭和51年 ('76)	昭和52年 ('77)	昭和53年 ('78)	
観光入込客数(人)		660,000	1,043,000	1,335,000	1,626,000	1,959,000	1,930,000	2,052,000	1,987,000	1,979,000	
消費額(千円)		2,903,200	5,085,000	7,830,820	13,333,200	15,829,371	17,230,491	21,093,178	20,717,698	21,340,480	
の 一 消 人 費 当 額 り	宿泊(円)	-	-	-	-	-	14,421	15,422	15,586	17,010	
	日帰り(円)	-	-	-	-	-	6,000	7,000	7,000	7,000	

区分		年									
		昭和54年 ('79)	昭和55年 ('80)	昭和56年 ('81)	昭和57年 ('82)	昭和58年 ('83)	昭和59年 ('84)	昭和60年 ('85)	昭和61年 ('86)	昭和62年 ('87)	
観光入込客数(人)		1,934,000	2,029,000	1,712,000	1,856,000	1,859,000	1,970,000	1,868,000	2,308,000	2,122,000	
消費額(千円)		23,765,293	25,900,000	27,512,786	24,861,056	28,644,667	31,362,840	27,522,880	30,455,341	27,369,490	
の 一 消 人 費 当 額 り	宿泊(円)	19,043	19,532	23,886	20,216	24,545	24,927	22,160	21,817	21,673	
	日帰り(円)	8,000	8,468	9,247	8,136	8,537	8,942	8,560	7,450	7,216	

区分		年									
		昭和63年 ('88)	平成元年 ('89)	平成2年 ('90)	平成3年 ('91)	平成4年 ('92)	平成5年 ('93)	平成6年 ('94)	平成7年 ('95)	平成8年 ('96)	
観光入込客数(人)		2,416,000	2,188,000	2,518,000	2,488,000	2,464,000	2,080,000	2,305,000	2,285,000	2,302,000	
消費額(千円)		28,313,368	27,039,742	38,585,438	40,041,578	38,545,276	30,850,183	38,774,265	44,458,613	42,768,058	
の 一 消 人 費 当 額 り	宿泊(円)	21,948	19,962	23,705	24,260	24,766	23,226	24,614	29,961	28,161	
	日帰り(円)	6,740	7,339	8,759	9,758	9,058	8,467	10,549	11,369	10,198	

区分		年									
		平成9年 ('97)	平成10年 ('98)	平成11年 ('99)	平成12年 ('00)	平成13年 ('01)	平成14年 ('02)	平成15年 ('03)	平成16年 ('04)	平成17年 ('05)	
観光入込客数(人)		2,201,000	2,932,000	2,697,000	2,680,000	3,218,000	3,183,000	3,008,000	2,817,000	4,257,000	
消費額(千円)		46,653,163	58,895,876	49,959,960	48,822,104	46,816,744	53,661,465	51,896,662	47,988,980	77,122,116	
の 一 消 人 費 当 額 り	宿泊(円)	30,020	31,181	28,300	28,161	24,270	27,270	27,537	27,570	26,170	
	日帰り(円)	10,223	10,223	9,733	8,609	6,218	7,719	8,311	8,275	8,776	

(注)H17.2.1市町村合併

区分		年									
		平成18年 ('06)	平成19年 ('07)	平成20年 ('08)	平成21年 ('09)	平成22年 ('10)	平成23年 ('11)	平成24年 ('12)	平成25年 ('13)	平成26年 ('14)	
観光入込客数(人)		4,194,000	4,345,000	4,261,000	4,040,000	3,812,000	3,481,000	3,769,000	3,945,000	4,025,000	
消費額(千円)		73,138,164	78,707,330	80,367,121	69,726,441	64,462,616	58,604,130	65,644,818	68,599,831	71,437,241	
の 一 消 人 費 当 額 り	宿泊(円)	25,966	27,961	28,873	26,130	25,318	24,528	25,938	26,067	27,361	
	日帰り(円)	8,435	8,108	8,539	8,057	7,108	8,210	8,175	8,636	8,245	

区分		年							
		平成27年 ('15)	平成28年 ('16)	平成29年 ('17)	平成30年 ('18)	平成31年・ 令和元年 ('19)	令和2年 ('20)	令和3年 ('21)	令和4年 ('22)
観光入込客数(人)		4,341,000	4,511,000	4,623,000	4,442,000	4,733,000	2,301,000	1,948,000	3,086,000
消費額(千円)		82,043,593	100,008,349	94,020,176	93,371,376	101,285,045	46,577,225	40,057,828	86,665,760
の 一 消 人 費 当 額 り	宿泊(円)	30,633	35,756	34,382	34,692	34,258	34,161	35,386	41,357
	日帰り(円)	8,195	9,306	7,441	7,483	9,529	8,207	8,896	16,770

⑦ 飛騨高山観光案内所案内件数

(単位:件)

年		昭和46年	昭和47年	昭和48年	昭和49年	昭和50年	昭和51年	昭和52年	昭和53年	昭和54年	昭和55年	昭和56年
区分		('71)	('72)	('73)	('74)	('75)	('76)	('77)	('78)	('79)	('80)	('81)
案内総件数		246,994	316,152	385,705	430,646	542,967	463,134	417,579	354,417	335,922	333,768	242,468
内訳	総合案内	152,439	298,402	363,351	403,800	521,569	439,182	401,282	336,895	311,150	304,929	224,089
	電話案内			6,585	9,551	8,778	8,471	6,089	7,631	7,040	7,540	5,342
	特産品案内	94,555	17,750	650	295	202	109	15	914	2,550	1,431	708
	その他案内 (宿泊含む)			15,119	17,000	12,418	15,372	10,193	8,977	15,182	19,868	12,329

(単位:件)

年		昭和57年	昭和58年	昭和59年	昭和60年	昭和61年	昭和62年	昭和63年	平成元年	平成2年	平成3年	平成4年
区分		('82)	('83)	('84)	('85)	('86)	('87)	('88)	('89)	('90)	('91)	('92)
案内総件数		259,684	247,197	243,341	228,209	238,301	241,006	276,903	246,506	275,024	334,408	338,717
内訳	総合案内	240,855	218,813	206,090	175,477	154,412	183,656	224,063	206,413	231,818	282,059	281,710
	電話案内	5,747	8,058	11,261	12,663	19,028	16,107	15,795	10,293	9,042	8,627	9,155
	特産品案内	1,115	1,418	2,994	2,589	3,212	3,375	3,728	2,675	3,227	3,957	3,296
	その他案内 (宿泊含む)	11,967	18,908	22,996	37,480	61,649	37,868	33,317	27,125	30,937	39,765	44,556

(単位:件)

年		平成5年	平成6年	平成7年	平成8年	平成9年	平成10年	平成11年	平成12年	平成13年	平成14年	平成15年
区分		('93)	('94)	('95)	('96)	('97)	('98)	('99)	('00)	('01)	('02)	('03)
案内総件数		311,995	340,469	344,452	341,215	338,695	332,195	314,395	341,048	329,426	328,423	319,157
内訳	総合案内	254,108	279,442	277,447	273,302	267,905	259,478	304,995	331,506	321,293	322,201	312,030
	電話案内	10,131	9,464	8,784	10,443	9,766	10,945	9,400	9,542	8,133	6,222	7,127
	特産品案内	3,474	3,576	3,727	3,763	4,152	4,022	-	-	-	-	-
	その他案内 (宿泊含む)	44,282	47,987	54,494	53,707	56,872	57,750	-	-	-	-	-

(単位:件) (単位:件)

年		平成16年	平成17年	平成18年	平成19年	平成20年	平成21年	平成22年	平成23年	平成24年	平成25年	平成26年
区分		('04)	('05)	('06)	('07)	('08)	('09)	('10)	('11)	('12)	('13)	('14)
案内総件数		267,069	298,419	294,061	332,549	371,933	319,558	274,036	242,316	301,485	329,134	331,492
内訳	窓口案内	53,533	54,813	49,513	52,842	50,038	51,565	48,980	53,400	101,813	119,584	130,870
	電話案内	5,813	7,384	10,453	11,990	12,816	6,874	7,356	8,425	8,342	7,770	8,717
	情報提供	207,723	236,222	234,095	267,717	309,079	261,119	217,700	180,491	191,330	201,780	191,905

(注)H17.2.1市町村合併

年		平成27年	平成28年	平成29年	平成30年	平成31年・ 令和元年	令和2年	令和3年	令和4年
区分		('15)	('16)	('17)	('18)	('19)	('20)	('21)	('22)
案内総件数		380,645	381,996	246,451	236,057	241,474	66,437	39,333	89,454
内訳	窓口案内	159,105	159,387	107,585	116,373	113,505	38,100	24,319	50,268
	電話案内	7,089	6,415	5,877	6,003	4,803	2,891	2,192	3,555
	メール	226	174	259	136	36	1	22	6
	情報提供	214,225	216,020	132,730	113,545	123,130	25,445	12,800	35,625

⑧ 宿泊収容人員

	H2. 1. 1現在		H3. 1. 1現在		H4. 1. 1現在		H5. 1. 1現在	
	施設数(軒)	収容人員(人)	施設数(軒)	収容人員(人)	施設数(軒)	収容人員(人)	施設数(軒)	収容人員(人)
旅館	61	3,352	66	5,423	56	3,190	58	3,331
ホテル	9	1,894			10	2,235	9	2,113
ビジネスホテル	8	592	8	581	8	581	8	591
民宿	64	2,146	59	2,098	59	2,048	58	2,033
国民宿舎・保養所 ユースホステル	4	437	4	437	4	437	4	437
ペンション	7	199	7	178	8	198	9	249
合計	153	8,620	144	8,717	145	8,689	146	8,754

	H6. 1. 1現在		H7. 1. 1現在		H8. 1. 1現在		H9. 1. 1現在	
	施設数(軒)	収容人員(人)	施設数(軒)	収容人員(人)	施設数(軒)	収容人員(人)	施設数(軒)	収容人員(人)
旅館	55	3,286	55	3,312	54	3,335	54	3,335
ホテル	9	2,087	10	2,917	9	2,848	10	3,276
ビジネスホテル	9	662	10	742	11	766	13	1,053
民宿	56	2,022	55	2,001	53	1,904	53	1,878
国民宿舎・保養所 ユースホステル	4	437	5	461	5	461	5	457
ペンション	9	247	10	268	10	268	9	228
合計	142	8,741	145	9,701	142	9,582	144	10,227

	H10. 1. 1現在		H11. 1. 1現在		H12. 1. 1現在		H13. 1. 1現在	
	施設数(軒)	収容人員(人)	施設数(軒)	収容人員(人)	施設数(軒)	収容人員(人)	施設数(軒)	収容人員(人)
旅館	53	3,207	49	2,920	47	2,822	46	2,801
ホテル	10	3,408	10	3,408	11	3,608	11	3,608
ビジネスホテル	13	1,051	14	1,249	13	1,175	13	1,175
民宿	52	1,681	46	1,570	39	1,445	37	1,377
国民宿舎・保養所 ユースホステル	6	421	6	433	6	433	6	433
ペンション	8	215	9	235	9	235	9	235
合計	142	9,983	134	9,815	125	9,718	122	9,629

	H13. 4. 1現在		H14. 4. 1現在		H15. 4. 1現在		H16. 4. 1現在	
	施設数(軒)	収容人員(人)	施設数(軒)	収容人員(人)	施設数(軒)	収容人員(人)	施設数(軒)	収容人員(人)
旅館	45	2,764	44	2,720	44	2,505	39	2,347
ホテル	11	3,608	11	3,287	11	3,436	11	3,436
ビジネスホテル	15	1,733	14	1,683	14	1,709	13	1,569
民宿	37	1,377	37	1,310	37	1,242	36	1,223
国民宿舎・保養所 ユースホステル	5	407	5	407	6	777	7	777
ペンション	9	235	9	235	9	229	9	229
合計	122	10,124	120	9,642	121	9,898	115	9,581

※H15年: 青年の家を追加

	H17. 1. 1現在								H18. 1. 1現在							
	高山市		高山地域		上宝地域		その他地域		高山市		高山地域		上宝地域		その他地域	
	施設数(軒)	収容人員(人)	施設数(軒)	収容人員(人)	施設数(軒)	収容人員(人)	施設数(軒)	収容人員(人)	施設数(軒)	収容人員(人)	施設数(軒)	収容人員(人)	施設数(軒)	収容人員(人)	施設数(軒)	収容人員(人)
ホテル・旅館	71	10,704	19	4,292	42	5,357	10	1,055	48	9,652	16	4,446	28	4,406	4	800
民間宿泊施設	300	11,875	85	4,154	105	3,155	110	4,566	326	13,338	86	4,136	123	4,201	117	5,001
国民宿舎・公共施設	5	266	2	187	1	29	2	50	8	414	2	187	1	27	5	200
社会教育施設	4	560	1	400	0	0	3	160	1	400	1	400	0	0	0	0
ユースホステル	1	90	1	90	0	0	0	0	1	90	1	90	0	0	0	0
合計	381	23,495	108	9,123	148	8,541	125	5,831	384	23,894	106	9,259	152	8,634	126	6,001

(注)H17.2.1市町村合併

	H19. 1. 1現在								H20. 1. 1現在							
	高山市		高山地域		上宝地域		その他地域		高山市		高山地域		上宝地域		その他地域	
	施設数(軒)	収容人員(人)	施設数(軒)	収容人員(人)	施設数(軒)	収容人員(人)	施設数(軒)	収容人員(人)	施設数(軒)	収容人員(人)	施設数(軒)	収容人員(人)	施設数(軒)	収容人員(人)	施設数(軒)	収容人員(人)
ホテル・旅館	48	9,433	16	4,227	28	4,406	4	800	48	9,436	16	4,219	28	4,412	4	805
民間宿泊施設	316	13,089	81	3,912	122	4,361	113	4,816	300	12,176	78	3,604	118	4,240	104	4,332
国民宿舎・公共施設	8	414	2	187	1	27	5	200	8	419	2	187	1	27	5	205
社会教育施設	1	400	1	400	0	0	0	0	1	459	1	459	0	0	0	0
ユースホステル	1	90	1	90	0	0	0	0	1	60	1	60	0	0	0	0
合計	374	23,426	101	8,816	151	8,794	122	5,816	358	22,550	98	8,529	147	8,679	113	5,342

	H21. 1. 1現在								H22. 1. 1現在							
	高山市		高山地域		上宝地域		その他地域		高山市		高山地域		上宝地域		その他地域	
	施設数(軒)	収容人員(人)	施設数(軒)	収容人員(人)	施設数(軒)	収容人員(人)	施設数(軒)	収容人員(人)	施設数(軒)	収容人員(人)	施設数(軒)	収容人員(人)	施設数(軒)	収容人員(人)	施設数(軒)	収容人員(人)
ホテル・旅館	46	9,300	15	4,107	27	4,388	4	805	49	9,536	15	4,195	30	4,675	4	666
民間宿泊施設	293	11,942	74	3,567	117	4,101	102	4,274	267	11,160	73	4,082	105	3,498	89	3,580
国民宿舎・公共施設	8	419	2	187	1	27	5	205	9	433	1	87	2	75	6	271
社会教育施設	1	459	1	459	0	0	0	0	1	459	1	459	0	0	0	0
ユースホステル	1	60	1	60	0	0	0	0	1	60	1	60	0	0	0	0
合計	349	22,180	93	8,380	145	8,516	111	5,284	327	21,648	91	8,883	137	8,248	99	4,517

	H23. 1. 1現在								H24. 1. 1現在							
	高山市		高山地域		上宝地域		その他地域		高山市		高山地域		上宝地域		その他地域	
	施設数(軒)	収容人員(人)	施設数(軒)	収容人員(人)	施設数(軒)	収容人員(人)	施設数(軒)	収容人員(人)	施設数(軒)	収容人員(人)	施設数(軒)	収容人員(人)	施設数(軒)	収容人員(人)	施設数(軒)	収容人員(人)
ホテル・旅館	49	9,582	15	4,281	30	4,635	4	666	49	9,134	15	4,055	30	4,629	4	450
民間宿泊施設	262	10,924	71	3,899	100	3,322	91	3,703	257	10,804	75	4,185	95	3,204	87	3,415
国民宿舎・公共施設	7	272	0	0	2	75	5	197	7	284	0	0	2	75	5	209
社会教育施設	1	459	1	459	0	0	0	0	1	459	1	459	0	0	0	0
ユースホステル	1	60	1	60	0	0	0	0	1	60	1	60	0	0	0	0
合計	320	21,297	88	8,699	132	8,032	100	4,566	315	20,741	92	8,759	127	7,908	96	4,074

	H25. 1. 1現在								H26. 1. 1現在							
	高山市		高山地域		上宝地域		その他地域		高山市		高山地域		上宝地域		その他地域	
	施設数(軒)	収容人員(人)	施設数(軒)	収容人員(人)	施設数(軒)	収容人員(人)	施設数(軒)	収容人員(人)	施設数(軒)	収容人員(人)	施設数(軒)	収容人員(人)	施設数(軒)	収容人員(人)	施設数(軒)	収容人員(人)
ホテル・旅館	49	9,134	15	4,055	30	4,629	4	450	47	8,575	15	4,049	28	4,168	4	358
民間宿泊施設	258	10,852	75	4,185	95	3,204	88	3,463	246	10,316	72	4,037	92	2,999	82	3,280
国民宿舎・公共施設	7	284	0	0	2	75	5	209	6	246	0	0	1	48	5	198
社会教育施設	1	459	1	459	0	0	0	0	1	459	1	459	0	0	0	0
ユースホステル	1	60	1	60	0	0	0	0	1	60	1	60	0	0	0	0
合計	316	20,789	92	8,759	127	7,908	97	4,122	301	19,656	89	8,605	121	7,215	91	3,836

	H27. 1. 1現在								H28. 1. 1現在							
	高山市		高山地域		上宝地域		その他地域		高山市		高山地域		上宝地域		その他地域	
	施設数(軒)	収容人員(人)	施設数(軒)	収容人員(人)	施設数(軒)	収容人員(人)	施設数(軒)	収容人員(人)	施設数(軒)	収容人員(人)	施設数(軒)	収容人員(人)	施設数(軒)	収容人員(人)	施設数(軒)	収容人員(人)
ホテル・旅館	48	8,663	15	4,049	28	4,136	5	478	51	8,664	15	4,050	30	4,128	6	486
民間宿泊施設	231	9,805	69	3,907	88	2,928	74	2,970	203	8,403	65	3,571	76	2,488	62	2,344
国民宿舎・公共施設	4	204	0	0	1	48	3	156	2	54	0	0	1	48	1	6
社会教育施設	2	487	1	459	0	0	1	28	2	487	1	459	0	0	1	28
ユースホステル	1	60	1	60	0	0	0	0	1	60	1	60	0	0	0	0
合計	286	19,219	86	8,475	117	7,112	83	3,632	259	17,668	82	8,140	107	6,664	70	2,864

	H29. 1. 1現在							
	高山市		高山地域		上宝地域		その他地域	
	施設数(軒)	収容人員(人)	施設数(軒)	収容人員(人)	施設数(軒)	収容人員(人)	施設数(軒)	収容人員(人)
ホテル・旅館	51	8,664	15	4,050	30	4,128	6	486
民間宿泊施設	219	8,699	80	3,863	76	2,488	63	2,348
国民宿舎・公共施設	2	54	0	0	1	48	1	6
社会教育施設	2	487	1	459	0	0	1	28
ユースホステル	1	60	1	60	0	0	0	0
合計	275	17,964	97	8,432	107	6,664	71	2,868

※H30.1.1から規模別の掲載に移行しました。

【用語の定義】

ホテル・旅館 : 政府登録ホテル、政府登録旅館として登録されているホテル・旅館、日本旅館協会(旧 国際観光旅館連盟、日本観光旅館連盟)に加盟している旅館、全日本シティホテル連盟に加盟しているビジネスホテル等

民間宿泊施設 : 旅館業法によるホテル業または旅館業の業態を満たすもので、民宿、ペンション、その他民営の宿泊施設

国民宿舎・公共施設 : 国民宿舎、簡易保険保養センター、郵便貯金会館、国民年金会館、厚生年金会館など、ユースホステル、社会教育施設以外の公共の宿泊施設

社会教育施設 : 少年自然の家、青年の家など、青少年のための社会教育施設で、宿泊施設が整備されている施設

ユースホステル : 公営、民営すべてのユースホステル

⑧ 宿泊収容人員(規模別)

	H30. 1. 1現在								H31. 1. 1現在							
	高山市		高山地域		上宝地域		その他地域		高山市		高山地域		上宝地域		その他地域	
	施設数(軒)	収容人員(人)	施設数(軒)	収容人員(人)	施設数(軒)	収容人員(人)	施設数(軒)	収容人員(人)	施設数(軒)	収容人員(人)	施設数(軒)	収容人員(人)	施設数(軒)	収容人員(人)	施設数(軒)	収容人員(人)
ホテル・旅館	238	16,370	75	7,444	105	6,380	58	2,546	239	16,912	76	7,906	106	6,500	57	2,506
収容人員 1～30	107	2,236	30	630	50	977	27	629	107	2,248	30	634	50	977	27	637
収容人員 31～100	94	5,231	27	1,571	40	2,229	27	1,431	92	5,148	26	1,536	40	2,229	26	1,383
収容人員 101～	37	8,903	18	5,243	15	3,174	4	486	40	9,516	20	5,736	16	3,294	4	486
簡易宿所	49	1,018	34	593	4	113	11	312	85	1,309	69	868	4	113	12	328
国民宿舎・公共施設	2	54	0	0	1	48	1	6	2	54	0	0	1	48	1	6
社会教育施設	2	487	1	459	0	0	1	28	2	487	1	459	0	0	1	28
ユースホステル	1	60	1	60	0	0	0	0	1	60	1	60	0	0	0	0
民泊									22	-	22	-	0	-	0	-
合計	292	17,989	111	8,556	110	6,541	71	2,892	351	18,822	169	9,293	111	6,661	71	2,868

	R2. 1. 1現在								R3. 1. 1現在							
	高山市		高山地域		上宝地域		その他地域		高山市		高山地域		上宝地域		その他地域	
	施設数(軒)	収容人員(人)	施設数(軒)	収容人員(人)	施設数(軒)	収容人員(人)	施設数(軒)	収容人員(人)	施設数(軒)	収容人員(人)	施設数(軒)	収容人員(人)	施設数(軒)	収容人員(人)	施設数(軒)	収容人員(人)
ホテル・旅館	239	17,288	78	8,356	104	6,426	57	2,506	236	18,107	78	9,138	103	6,539	55	2,430
収容人員 1～30	106	2,233	30	634	49	962	27	637	103	2,187	30	633	47	933	26	621
収容人員 31～100	91	5,089	26	1,536	39	2,170	26	1,383	88	4,932	23	1,403	40	2,206	25	1,323
収容人員 101～	42	9,966	22	6,186	16	3,294	4	486	45	10,988	25	7,102	16	3,400	4	486
簡易宿所	114	1,590	98	1,149	4	113	12	328	144	1,890	123	1,394	5	127	16	369
国民宿舎・公共施設	2	54	0	0	1	48	1	6	2	54	0	0	1	48	1	6
社会教育施設	2	487	1	459	0	0	1	28	2	487	1	459	0	0	1	28
ユースホステル	1	60	1	60	0	0	0	0	1	60	1	60	0	0	0	0
民泊	34	-	28	-	0	-	6	-	31	-	26	-	0	-	5	-
合計	392	19,479	206	10,024	109	6,587	77	2,868	416	20,598	229	11,051	109	6,714	78	2,833

	R4. 1. 1現在								R5. 1. 1現在							
	高山市		高山地域		上宝地域		その他地域		高山市		高山地域		上宝地域		その他地域	
	施設数(軒)	収容人員(人)	施設数(軒)	収容人員(人)	施設数(軒)	収容人員(人)	施設数(軒)	収容人員(人)	施設数(軒)	収容人員(人)	施設数(軒)	収容人員(人)	施設数(軒)	収容人員(人)	施設数(軒)	収容人員(人)
ホテル・旅館	234	18,206	78	9,726	100	5,932	56	2,548	231	17,857	77	9,610	98	5,764	56	2,483
収容人員 1～30	100	2,111	28	583	46	917	26	611	101	2,093	29	587	47	941	25	565
収容人員 31～100	88	4,932	23	1,403	40	2,206	25	1,323	85	4,740	22	1,369	37	2,014	26	1,357
収容人員 101～	46	11,163	27	7,740	14	2,809	5	614	45	11,024	26	7,654	14	2,809	5	561
簡易宿所	150	1,998	125	1,466	5	127	20	405	159	2,060	133	1,523	5	127	21	410
国民宿舎・公共施設	2	54	0	0	1	48	1	6	2	54	0	0	1	48	1	6
社会教育施設	2	487	1	459	0	0	1	28	2	487	1	459	0	0	1	28
ユースホステル	1	60	1	60	0	0	0	0	1	60	1	60	0	0	0	0
民泊	32	-	25	-	0	-	7	-	28	-	21	-	0	-	7	-
合計	421	20,805	230	11,711	106	6,107	85	2,987	423	20,518	233	11,652	104	5,939	86	2,927

【用語の定義】

ホテル・旅館：旅館業法によるホテル業または旅館業の業態を満たすもの

簡易宿所：旅館業法による簡易宿所営業の業態を満たすもの（住宅宿泊事業法による民泊を除く）

国民宿舎・公共施設：国民宿舎、簡易保険保養センター、郵便貯金会館、国民年金会館、厚生年金会館など、ユースホステル、社会教育施設以外の公共の宿泊施設

社会教育施設：少年自然の家、青年の家など、青少年のための社会教育施設で、宿泊施設が整備されている施設

ユースホステル：公営、民営すべてのユースホステル

民泊：住宅宿泊事業法による宿泊営業施設

⑨ゴールデンウィーク交通量調査結果(5月3日～5月5日 市内への入込み台数)

調査箇所	飛騨		岐阜		愛知		三重		静岡		長野		北陸		関東		関西		その他		合計	
	バス	乗用車	バス	乗用車	バス	乗用車	バス	乗用車	バス	乗用車	バス	乗用車	バス	乗用車	バス	乗用車	バス	乗用車	バス	乗用車	バス	乗用車
東口	84	2,159	8	648	31	1,755	2	441	7	410	53	1,534	46	1,341	60	2,733	46	1,479	6	1,094	343	13,594
清見三日町	12	3,008	1	2,274	29	2,312	2	308	1	236	7	126	2	1,303	4	787	11	848	1	410	70	11,612
南口	103	6,388	6	1,784	1	2,299	1	123	4	215	0	213	4	736	4	814	3	615	2	279	128	13,466
北口	64	11,980	11	2,292	19	3,903	2	346	3	346	11	199	38	4,174	25	1,426	31	1,401	2	652	206	26,719
上宝	27	781	0	136	2	267	0	20	0	68	3	344	12	2,460	5	998	0	189	0	225	49	5,488
久々野	8	3,234	2	1,877	0	2,315	1	115	2	201	0	153	2	515	5	565	2	494	2	221	24	9,690
大原	1	576	2	1,788	6	1,343	2	125	0	57	4	31	2	323	0	161	4	320	1	81	22	4,805
高根	5	431	0	327	0	356	0	61	0	21	0	308	0	159	0	208	3	200	1	41	9	2,112
荘川	5	883	5	1,164	2	1,722	0	150	0	105	1	70	5	948	3	429	1	529	0	230	22	6,230
古川除雪センター	18	6,062	3	920	5	1,161	0	86	0	101	1	122	5	2,640	1	535	0	331	0	189	33	12,147
合計	327	35,502	38	13,210	95	17,433	10	1,775	17	1,760	80	3,100	116	14,599	107	8,656	101	6,406	15	3,422	906	105,863

調査箇所	飛騨		岐阜		愛知		三重		静岡		長野		北陸		関東		関西		その他		合計	
	バス	乗用車	バス	乗用車	バス	乗用車	バス	乗用車	バス	乗用車	バス	乗用車	バス	乗用車	バス	乗用車	バス	乗用車	バス	乗用車	バス	乗用車
東口	74	2,457	7	1,062	31	2,103	9	331	4	396	37	1,393	28	1,103	59	2,486	27	1,410	15	806	291	13,547
清見三日町	15	3,113	1	2,064	23	2,056	1	308	1	270	2	116	3	1,272	8	783	8	858	2	313	64	11,153
南口	34	7,809	3	1,637	4	2,001	0	102	3	240	1	178	0	704	14	643	4	550	16	211	79	14,075
北口	28	11,124	16	1,921	18	3,158	4	296	4	331	7	248	33	3,443	55	1,212	32	1,235	5	531	202	23,499
上宝	33	688	0	129	0	262	1	29	0	69	2	322	8	2,026	1	1,044	0	155	0	145	45	4,869
久々野	5	3,469	7	1,657	3	1,898	1	99	1	186	1	133	1	541	12	491	1	462	0	209	32	9,145
大原	3	495	0	1,581	3	1,132	0	126	0	47	2	26	1	205	1	107	4	277	0	50	14	4,046
高根	4	449	2	298	0	319	1	68	0	59	1	253	0	117	0	195	0	182	0	106	8	2,046
荘川	16	882	4	830	7	1,271	1	95	0	82	0	42	1	612	1	366	4	377	0	153	34	4,710
古川除雪センター	8	6,220	2	791	1	1,080	1	77	3	430	0	87	3	2,307	3	446	0	276	0	163	21	11,877
合計	220	36,706	42	11,970	90	15,280	19	1,531	16	2,110	53	2,798	78	12,330	154	7,773	80	5,782	38	2,687	790	98,967

調査箇所	飛騨		岐阜		愛知		三重		静岡		長野		北陸		関東		関西		その他		合計	
	バス	乗用車	バス	乗用車	バス	乗用車	バス	乗用車	バス	乗用車	バス	乗用車	バス	乗用車	バス	乗用車	バス	乗用車	バス	乗用車	バス	乗用車
東口	7	3,465	0	719	4	1,391	1	207	1	242	4	747	8	714	29	1,521	8	1,060	0	299	62	10,365
清見三日町	14	3,091	1	1,812	23	1,837	0	272	0	264	0	149	4	1,338	12	817	11	803	4	293	69	10,676
南口	31	6,836	2	1,424	4	1,573	0	112	2	153	2	150	1	639	15	551	3	496	13	282	73	12,216
北口	22	10,415	19	1,968	23	3,199	1	355	1	383	12	233	35	3,572	43	1,360	31	1,168	8	515	195	23,168
上宝	23	702	0	123	0	256	0	36	0	78	2	400	3	2,206	2	1,481	0	179	2	94	32	5,555
久々野	1	3,163	3	1,432	5	1,519	0	86	0	125	1	118	1	555	11	450	2	369	0	212	24	8,029
大原	0	407	0	1,260	0	854	0	70	0	25	0	26	0	220	0	97	0	168	1	38	1	3,165
高根	1	441	0	316	1	340	0	36	0	25	0	194	0	167	2	267	1	272	2	40	7	2,098
荘川	11	875	1	779	1	1,329	0	133	1	111	0	48	0	766	0	413	0	417	1	141	15	5,012
古川除雪センター	13	6,116	6	913	5	1,175	4	121	0	119	1	96	3	2,407	2	423	0	294	0	192	34	11,856
合計	123	35,511	32	10,746	66	13,473	6	1,428	5	1,525	22	2,161	55	12,584	116	7,380	56	5,226	31	2,106	512	92,140

令和2年 新型コロナウイルス感染症による緊急事態宣言の発出により調査未実施

調査箇所	飛騨		岐阜		愛知		三重		静岡		長野		北陸		関東		関西		その他		合計	
	バス	乗用車	バス	乗用車	バス	乗用車	バス	乗用車	バス	乗用車	バス	乗用車	バス	乗用車	バス	乗用車	バス	乗用車	バス	乗用車	バス	乗用車
東口	1	3,145	0	1,279	3	1,883	0	114	0	158	4	468	1	616	2	907	3	732	0	154	14	9,456
清見三日町	9	3,238	0	1,972	12	1,566	0	125	0	178	0	87	0	532	1	444	1	370	0	134	23	8,646
南口	4	7,470	1	1,325	4	1,179	0	58	0	98	0	84	0	328	0	294	0	211	0	75	9	11,122
北口	3	11,369	0	2,086	2	2,436	0	172	2	216	1	150	1	1,218	0	796	0	522	0	182	9	19,147
上宝	12	693	0	169	0	228	0	16	0	67	4	266	1	972	1	679	0	86	0	69	18	3,245
久々野	4	3,605	2	1,416	1	1,244	0	40	0	93	0	54	0	317	0	271	0	203	0	68	7	7,311
大原	0	390	0	1,241	0	640	0	46	0	21	0	10	0	129	0	43	0	63	0	19	0	2,602
高根	0	364	2	237	0	274	0	16	0	17	0	122	0	71	0	105	1	76	0	15	3	1,297
荘川	6	784	0	865	0	1,024	0	49	0	43	0	39	1	394	0	254	0	174	0	72	7	3,698
古川除雪センター	5	6,771	1	754	5	731	0	58	0	57	0	61	3	931	1	236	0	142	1	62	16	9,803
合計	44	37,829	6	11,344	27	11,205	0	694	2	948	9	1,341	7	5,508	5	4,029	5	2,579	1	850	106	76,327

調査箇所	飛騨		岐阜		愛知		三重		静岡		長野		北陸		関東		関西		その他		合計	
	バス	乗用車	バス	乗用車	バス	乗用車	バス	乗用車	バス	乗用車	バス	乗用車	バス	乗用車	バス	乗用車	バス	乗用車	バス	乗用車	バス	乗用車
東口	4	2,672	3	1,012	6	2,033	0	166	0	150	6	783	4	1,013	13	1,878	9	1,455	1	360	46	11,522
清見三日町	10	3,374	2	1,748	16	1,847	0	196	0	222	0	89	2	1,129	2	682	1	709	2	264	35	10,260
南口	2	7,237	0	1,431	1	1,702	0	84	0	146	0	133	0	587	0	529	1	421	0	164	4	12,434
北口	3	9,477	2	2,025	5	3,030	0	263	0	312	1	203	12	2,923	4	1,096	3	977	0	336	30	20,642
上宝	6	636	0	144	0	290	0	11	0	89	3	374	1	1,715	1	1,150	0	189	0	120	11	4,718
久々野	1	3,347	0	1,398	1	1,626	0	60	0	128	0	147	0	472	0	438	0	350	0	137	2	8,103
大原	0	422	0	1,078	0	761	0	83	0	24	0	16	0	143	0	90	0	162	0	34	0	2,813
高根	0	385	1	185	0	237	0	12	0	27	0	194	1	76	0	147	0	65	1	29	3	1,357
荘川	1	667	0	730	0	1,130	0	71	0	70	0	36	4	614	1	281	0	312	0	118	6	4,029
古川除雪センター	3	6,342	0	859	1	871	1	81	0	95	0	69	0	2,036	0	359	0	257	0	115	5	11,084
合計	30	34,559	8	10,610	30	13,527	1	1,027	0	1,263	10	2,044	24	10,708	21	6,650	14	4,897	4	1,677	142	86,962

⑩お盆交通量調査結果(8月14日～8月15日 市内への入込み台数)

平成29年 **【8月14日(月)、8月15日(火)】** (単位:台)

調査箇所	飛騨		岐阜		愛知		三重		静岡		長野		北陸		関東		関西		その他		合計	
	バス	乗用車	バス	乗用車	バス	乗用車	バス	乗用車	バス	乗用車	バス	乗用車	バス	乗用車	バス	乗用車	バス	乗用車	バス	乗用車	バス	乗用車
東口	45	1,866	4	766	7	1,455	1	382	4	368	25	703	13	748	12	1,415	6	1,413	1	553	118	9,669
清見三日町	9	2,340	2	1,052	19	1,168	0	152	0	134	0	67	0	516	1	467	1	395	0	177	32	6,468
南口	20	5,404	7	1,126	0	1,457	3	106	0	133	0	111	0	467	0	441	0	344	0	199	30	9,788
北口	23	8,648	8	1,386	7	2,421	1	200	7	208	2	131	15	1,446	12	772	12	799	1	191	88	16,202
上宝	13	4,531	6	736	6	846	0	77	1	95	0	56	2	977	0	351	1	246	0	84	29	7,999
久々野	17	596	0	105	0	231	0	13	0	60	0	257	4	1,080	0	875	0	109	0	68	21	3,394
大原	6	404	0	216	0	286	0	37	0	24	0	85	0	86	0	124	0	173	0	45	6	1,480
高根	18	2,284	6	1,078	1	1,330	1	78	1	112	0	76	1	330	1	289	0	280	0	147	29	6,004
荘川	0	225	0	600	3	502	0	35	0	29	0	16	0	80	0	97	0	93	0	25	3	1,702
古川除雪センター	1	510	5	449	4	791	0	59	0	41	0	23	0	275	0	211	0	184	0	77	10	2,620
合計	152	26,808	38	7,514	47	10,487	6	1,139	13	1,204	27	1,525	35	6,005	26	5,042	20	4,036	2	1,566	366	65,326

平成30年 **【8月14日(火)、8月15日(水)】** (単位:台)

調査箇所	飛騨		岐阜		愛知		三重		静岡		長野		北陸		関東		関西		その他		合計	
	バス	乗用車	バス	乗用車	バス	乗用車	バス	乗用車	バス	乗用車	バス	乗用車	バス	乗用車	バス	乗用車	バス	乗用車	バス	乗用車	バス	乗用車
東口	56	1,311	0	593	8	1,357	2	496	0	417	34	909	11	722	17	1,283	23	1,027	2	515	153	8,630
清見三日町	11	2,289	2	948	19	1,064	0	124	0	159	1	70	2	543	1	472	2	448	0	132	38	6,249
南口	1	4,968	4	899	2	1,138	1	77	0	99	0	82	1	353	5	382	1	319	1	108	16	8,425
北口	24	8,874	9	1,351	14	2,278	2	194	1	220	2	151	17	1,231	8	895	7	712	0	247	84	16,153
上宝	18	600	0	98	0	196	0	5	0	51	0	213	2	1,032	1	762	0	106	1	62	22	3,125
久々野	1	2,244	5	976	2	1,085	0	76	0	105	0	91	0	304	4	273	2	231	0	85	14	5,470
大原	1	224	2	570	0	426	0	39	0	25	0	13	1	69	0	90	0	97	0	18	4	1,571
高根	3	385	0	231	0	311	0	35	0	17	0	105	1	74	0	116	1	178	0	7	5	1,459
荘川	14	488	1	460	0	768	0	43	0	50	0	29	0	367	0	160	1	217	0	62	16	2,644
古川除雪センター	13	4,507	3	638	3	909	0	46	0	65	0	89	1	947	0	374	0	209	1	77	21	7,861
合計	142	25,890	26	6,764	48	9,532	5	1,135	1	1,208	37	1,752	36	5,642	36	4,807	37	3,544	5	1,313	373	61,587

平成31年・令和元年 **【8月14日(水)】** ※平成31年は台風接近予報により8月14日のみ調査を実施 (単位:台)

調査箇所	飛騨		岐阜		愛知		三重		静岡		長野		北陸		関東		関西		その他		合計	
	バス	乗用車	バス	乗用車	バス	乗用車	バス	乗用車	バス	乗用車	バス	乗用車	バス	乗用車	バス	乗用車	バス	乗用車	バス	乗用車	バス	乗用車
東口	20	768	1	367	1	808	0	159	0	110	8	282	2	350	8	648	6	592	1	297	47	4,381
清見三日町	5	1,108	0	460	6	547	0	58	0	85	0	27	0	249	3	261	1	230	1	81	16	3,106
南口	3	2,547	1	489	1	564	0	27	0	44	0	34	0	169	5	165	0	157	0	50	10	4,246
北口	3	3,049	5	729	10	1,022	1	105	0	128	2	72	6	602	4	374	1	365	0	99	32	6,545
上宝	1	2,100	0	304	1	386	0	31	0	39	0	28	0	485	0	163	0	108	0	39	2	3,683
久々野	8	302	0	41	0	100	0	9	0	28	0	128	2	538	0	479	0	53	1	27	11	1,705
大原	1	173	0	102	0	168	0	12	0	13	0	48	0	48	1	63	1	93	0	8	3	728
高根	0	1,203	1	534	0	550	0	28	0	41	0	40	0	156	5	150	0	155	0	41	6	2,898
荘川	0	100	1	230	0	196	0	23	0	10	0	4	0	36	0	41	0	49	0	6	1	695
古川除雪センター	7	273	1	155	0	399	0	13	0	31	0	14	0	129	0	98	0	119	0	25	8	1,256
合計	48	11,623	10	3,411	19	4,740	1	465	0	529	10	677	10	2,762	26	2,442	9	1,921	3	673	136	29,243

令和2年 **【8月14日(金)、8月15日(土)】** ※令和2年は7月豪雨の影響により久々野での調査は未実施 (単位:台)

調査箇所	飛騨		岐阜		愛知		三重		静岡		長野		北陸		関東		関西		その他		合計	
	バス	乗用車	バス	乗用車	バス	乗用車	バス	乗用車	バス	乗用車	バス	乗用車	バス	乗用車	バス	乗用車	バス	乗用車	バス	乗用車	バス	乗用車
東口	1	1,322	0	458	0	437	0	76	0	117	1	121	0	146	0	329	1	267	0	44	3	3,317
清見三日町	3	1,364	0	763	3	546	0	53	0	41	0	24	0	123	1	136	0	209	0	49	7	3,308
南口	1	2,449	0	237	0	221	0	12	0	9	0	6	0	49	0	54	0	66	0	10	1	3,113
北口	1	3,948	0	824	0	616	0	51	0	31	0	26	2	307	0	164	0	219	0	53	3	6,239
上宝	7	314	0	97	0	73	0	3	0	15	0	69	0	355	0	129	0	63	0	14	7	1,132
久々野	-	-	-	-	-	-	-	-	-	-	-	-	-	-	-	-	-	-	-	-	-	-
大原	0	295	1	412	0	230	0	19	0	8	0	7	0	27	1	41	0	74	0	15	2	1,128
高根	0	177	0	115	0	74	0	7	0	7	0	31	0	27	0	41	0	33	0	9	0	521
荘川	4	287	1	290	0	339	0	24	0	9	0	4	0	111	0	55	0	91	0	21	5	1,231
古川除雪センター	0	2,418	1	294	1	148	0	15	0	13	0	15	0	264	0	58	0	64	0	21	2	3,310
合計	17	12,574	3	3,490	4	2,684	0	260	0	250	1	303	2	1,409	2	1,007	1	1,086	0	236	30	23,299

令和3年 大雨による災害対策本部設置につき調査未実施

令和4年 **【8月14日(日)、8月15日(月)】** (単位:台)

調査箇所	飛騨		岐阜		愛知		三重		静岡		長野		北陸		関東		関西		その他		合計	
	バス	乗用車	バス	乗用車	バス	乗用車	バス	乗用車	バス	乗用車	バス	乗用車	バス	乗用車	バス	乗用車	バス	乗用車	バス	乗用車	バス	乗用車
東口	0	1,684	7	751	6	1,613	0	162	0	175	6	524	0	575	4	1,117	6	1,094	2	235	31	7,930
清見三日町	7	2,233	2	1,064	11	1,220	0	122	0	124	0	58	1	458	0	436	2	455	1	123	24	6,293
南口	0	4,774	2	1,562	1	1,017	0	94	0	94	0	82	1	385	3	269	3	275	0	81	10	8,633
北口	0	8,846	4	1,383	2	2,374	0	210	2	155	1	121	5	1,058	3	709	1	506	0	206	18	15,568
上宝	6	753	0	99	0	193	0	16	0	44	0	259	0	780	0	737	0	83	0	54	6	3,018
久々野	0	2,300	0	1,036	0	1,070	0	56	0	83	0	61	0	290	3	219	0	218	0	78	3	5,411
大原	0	186	0	562	0	374	0	56	0	11	0	15	0	65	0	42	0	71	0	15	0	1,397
高根	1	314	1	197	0	229	0	24	0	17	0	104	0	68	0	94	2	139	0	13	4	1,199
荘川	0	442	0	412	0	808	0	47	0	45	0	19	1	231	0	214	0	220	0	60	1	2,498
古川除雪センター	0	4,437	4	602	0	715	0	56	0	41	0	45	4	827	0	302	1	151	0	64	9	7,240
合計	14	25,969	20	7,668	20	9,613	0	843	2	789	7	1,288	12	4,737	13	4,139	15	3,212	3	929	106	59,187

(参考資料)

月別観光入込客数の推移

〔高山地域〕

(参考資料) 月別観光入込客数〔高山地域(旧高山市)〕

年	昭和41年	昭和42年	昭和43年	昭和44年
計	192	266	380	520

(単位:千人)

年	区分	1月	2月	3月	4月	5月	6月	7月	8月	9月	10月	11月	12月	計
昭和45年 (’70)	日帰り	10	8	6	80	13	9	15	38	16	140	29	2	366
	宿泊	8	9	12	24	26	18	31	49	34	42	23	18	294
	計	18	17	18	104	39	27	46	87	50	182	52	20	660
昭和46年 (’71)	日帰り	12	12	5	124	47	28	39	99	48	224	46	3	687
	宿泊	10	11	22	30	39	27	37	50	36	46	26	22	356
	計	22	23	27	154	86	55	76	149	84	270	72	25	1,043
昭和47年 (’72)	日帰り	10	12	34	174	85	58	51	127	84	230	73	7	945
	宿泊	12	10	18	26	34	28	45	74	37	53	29	24	390
	計	22	22	52	200	119	86	96	201	121	283	102	31	1,335
昭和48年 (’73)	日帰り	12	14	34	215	91	64	73	131	97	237	82	10	1,060
	宿泊	22	20	34	39	47	36	57	98	61	79	45	28	566
	計	34	34	68	254	138	100	130	229	158	316	127	38	1,626
昭和49年 (’74)	日帰り	11	10	10	235	121	79	101	167	155	301	91	21	1,302
	宿泊	22	18	34	44	58	46	67	125	81	97	47	18	657
	計	33	28	44	279	179	125	168	292	236	398	138	39	1,959
昭和50年 (’75)	日帰り	14	19	41	201	108	92	103	161	136	288	93	3	1,259
	宿泊	24	22	38	43	58	50	67	125	71	98	56	19	671
	計	38	41	79	244	166	142	170	286	207	386	149	22	1,930
昭和51年 (’76)	日帰り	14	24	46	119	131	90	108	203	99	331	80	8	1,253
	宿泊	23	26	44	49	80	68	92	153	79	114	52	19	799
	計	37	50	90	168	211	158	200	356	178	445	132	27	2,052
昭和52年 (’77)	日帰り	10	28	43	113	120	95	110	154	117	323	77	4	1,194
	宿泊	26	24	43	49	76	56	83	149	86	125	55	21	793
	計	36	52	86	162	196	151	193	303	203	448	132	25	1,987
昭和53年 (’78)	日帰り	13	20	53	134	114	101	112	149	130	314	89	2	1,231
	宿泊	28	27	40	44	68	49	82	143	80	109	56	22	748
	計	41	47	93	178	182	150	194	292	210	423	145	24	1,979
昭和54年 (’79)	日帰り	19	34	57	157	111	82	95	140	122	277	87	2	1,183
	宿泊	29	31	44	51	67	56	79	141	79	95	56	23	751
	計	48	65	101	208	178	138	174	281	201	372	143	25	1,934
昭和55年 (’80)	日帰り	17	30	44	131	108	76	88	155	121	305	163	3	1,241
	宿泊	27	29	40	48	64	54	73	157	78	119	77	22	788
	計	44	59	84	179	172	130	161	312	199	424	240	25	2,029
昭和56年 (’81)	日帰り	3	11	31	68	107	59	62	117	92	280	81	3	914
	宿泊	23	22	40	51	90	58	71	154	88	123	58	20	798
	計	26	33	71	119	197	117	133	271	180	403	139	23	1,712
昭和57年 (’82)	日帰り	14	13	36	91	145	75	74	135	100	308	54	3	1,048
	宿泊	35	31	47	47	71	56	78	152	85	123	64	19	808
	計	49	44	83	138	216	131	152	287	185	431	118	22	1,856
昭和58年 (’83)	日帰り	12	18	35	104	140	67	81	152	91	315	43	3	1,061
	宿泊	31	27	49	52	76	65	79	134	84	109	72	20	798
	計	43	45	84	156	216	132	160	286	175	424	115	23	1,859
昭和59年 (’84)	日帰り	10	14	24	123	119	66	81	178	133	247	112	3	1,110
	宿泊	33	26	44	57	77	70	82	137	105	110	95	24	860
	計	43	40	68	180	196	136	163	315	238	357	207	27	1,970
昭和60年 (’85)	日帰り	7	15	22	75	156	70	77	183	93	218	99	5	1,020
	宿泊	34	23	41	57	81	79	79	131	96	100	98	29	848
	計	41	38	63	132	237	149	156	314	189	318	197	34	1,868
昭和61年 (’86)	日帰り	12	12	44	105	301	99	100	162	108	274	153	15	1,385
	宿泊	36	40	39	48	79	60	76	154	92	122	132	45	923
	計	48	52	83	153	380	159	176	316	200	396	285	60	2,308
昭和62年 (’87)	日帰り	5	9	40	99	136	92	83	183	120	345	158	18	1,288
	宿泊	37	45	40	53	80	62	76	145	85	111	70	30	834
	計	42	54	80	152	216	154	159	328	205	456	228	48	2,122
昭和63年 (’88)	日帰り	25	12	37	119	250	67	84	153	178	569	122	9	1,625
	宿泊	41	43	40	53	80	68	63	120	85	105	64	29	791
	計	66	55	77	172	330	135	147	273	263	674	186	38	2,416
平成元年 (’89)	日帰り	7	9	33	140	282	84	63	191	126	225	148	10	1,318
	宿泊	40	44	41	53	83	67	78	142	93	112	82	35	870
	計	47	53	74	193	365	151	141	333	219	337	230	45	2,188

(参考資料) 月別観光入込客数〔高山地域(旧高山市)〕

(単位:千人)

年	区分	1月	2月	3月	4月	5月	6月	7月	8月	9月	10月	11月	12月	計
平成2年 ('90)	日帰り	5	5	28	176	269	65	54	187	159	250	189	25	1,412
	宿泊	44	52	56	71	112	84	109	168	107	138	109	56	1,106
	計	49	57	84	247	381	149	163	355	266	388	298	81	2,518
平成3年 ('91)	日帰り	6	5	30	173	242	70	55	192	163	238	194	33	1,401
	宿泊	47	50	61	69	105	84	106	164	107	133	105	56	1,087
	計	53	55	91	242	347	154	161	356	270	371	299	89	2,488
平成4年 ('92)	日帰り	12	18	42	147	285	74	36	164	144	281	185	43	1,431
	宿泊	45	48	58	65	95	75	109	163	102	126	102	45	1,033
	計	57	66	100	212	380	149	145	327	246	407	287	88	2,464
平成5年 ('93)	日帰り	11	9	34	134	213	59	47	125	102	239	191	19	1,183
	宿泊	46	49	55	59	81	71	82	140	85	105	83	41	897
	計	57	58	89	193	294	130	129	265	187	344	274	60	2,080
平成6年 ('94)	日帰り	15	21	31	127	209	46	36	105	98	259	196	134	1,277
	宿泊	36	29	46	75	92	87	98	168	109	126	109	53	1,028
	計	51	50	77	202	301	133	134	273	207	385	305	187	2,305
平成7年 ('95)	日帰り	10	17	29	111	199	46	35	98	89	495	140	22	1,291
	宿泊	32	28	45	77	93	86	94	157	96	136	101	49	994
	計	42	45	74	188	292	132	129	255	185	631	241	71	2,285
平成8年 ('96)	日帰り	14	18	31	184	236	35	27	72	98	337	145	31	1,228
	宿泊	33	30	47	81	101	88	93	158	123	141	117	62	1,074
	計	47	48	78	265	337	123	120	230	221	478	262	93	2,302
平成9年 ('97)	日帰り	15	29	26	133	152	19	14	69	72	281	130	41	981
	宿泊	35	54	82	106	115	101	114	166	116	144	114	73	1,220
	計	50	83	108	239	267	120	128	235	188	425	244	114	2,201
平成10年 ('98)	日帰り	17	14	46	175	455	60	51	115	92	300	152	75	1,552
	宿泊	74	94	102	110	131	122	135	173	116	137	124	62	1,380
	計	91	108	148	285	586	182	186	288	208	437	276	137	2,932
平成11年 ('99)	日帰り	31	27	70	185	201	72	65	117	81	313	166	92	1,420
	宿泊	70	82	89	94	110	96	111	183	117	143	126	56	1,277
	計	101	109	159	279	311	168	176	300	198	456	292	148	2,697
平成12年 ('00)	日帰り	37	36	60	178	171	36	56	110	61	290	215	113	1,363
	宿泊	70	85	87	97	116	101	111	183	127	148	128	64	1,317
	計	107	121	147	275	287	137	167	293	188	438	343	177	2,680
平成13年 ('01)	日帰り	50	35	67	221	399	32	58	112	45	436	186	92	1,733
	宿泊	70	100	93	114	140	121	121	185	153	162	147	79	1,485
	計	120	135	160	335	539	153	179	297	198	598	333	171	3,218
平成14年 ('02)	日帰り	35	49	67	380	258	36	46	110	91	379	144	100	1,695
	宿泊	79	96	88	114	130	118	125	195	158	173	139	73	1,488
	計	114	145	155	494	388	154	171	305	249	552	283	173	3,183
平成15年 ('03)	日帰り	47	48	63	308	206	50	51	112	76	348	201	99	1,609
	宿泊	79	100	96	108	123	105	118	178	126	157	136	73	1,399
	計	126	148	159	416	329	155	169	290	202	505	337	172	3,008
平成16年 ('04)	日帰り	49	59	73	211	256	48	50	113	67	328	180	104	1,538
	宿泊	80	94	85	95	109	98	108	160	117	134	125	74	1,279
	計	129	153	158	306	365	146	158	273	184	462	305	178	2,817
平成17年 ('05)	日帰り	51	59	60	289	258	49	56	107	83	370	198	101	1,681
	宿泊	76	94	87	97	112	96	104	169	114	124	113	64	1,250
	計	127	153	147	386	370	145	160	276	197	494	311	165	2,931
平成18年 ('06)	日帰り	55	59	67	197	261	53	55	131	83	409	232	139	1,741
	宿泊	69	79	82	93	111	90	95	150	111	128	113	66	1,187
	計	124	138	149	290	372	143	150	281	194	537	345	205	2,928
平成19年 ('07)	日帰り	81	78	75	263	285	69	60	134	119	370	243	146	1,923
	宿泊	66	84	85	91	99	85	87	147	105	120	110	65	1,144
	計	147	162	160	354	384	154	147	281	224	490	353	211	3,067
平成20年 ('08)	日帰り	70	68	78	256	282	73	86	151	120	394	258	132	1,968
	宿泊	72	85	83	96	105	85	94	145	98	119	106	62	1,150
	計	142	153	161	352	387	158	180	296	218	513	364	194	3,118
平成21年 ('09)	日帰り	85	91	77	211	270	78	55	139	129	366	238	116	1,855
	宿泊	65	83	83	93	101	79	99	145	108	111	101	63	1,131
	計	150	174	160	304	371	157	154	284	237	477	339	179	2,986
平成22年 ('10)	日帰り	75	68	60	218	268	56	46	137	96	311	214	106	1,655
	宿泊	71	87	85	101	108	88	93	142	99	117	106	65	1,162
	計	146	155	145	319	376	144	139	279	195	428	320	171	2,817

(参考資料) 月別観光入込客数〔高山地域(旧高山市)〕

(単位:千人)

年	区分	1月	2月	3月	4月	5月	6月	7月	8月	9月	10月	11月	12月	計
平成23年 ('11)	日帰り	73	68	23	166	257	56	51	127	83	309	203	98	1,514
	宿泊	72	81	62	65	93	80	88	143	97	103	103	71	1,058
	計	145	149	85	231	350	136	139	270	180	412	306	169	2,572
平成24年 ('12)	日帰り	76	59	50	249	264	52	40	135	93	318	222	119	1,677
	宿泊	79	85	84	96	106	87	94	149	102	115	97	68	1,162
	計	155	144	134	345	370	139	134	284	195	433	319	187	2,839
平成25年 ('13)	日帰り	77	71	65	261	279	63	46	138	99	316	244	127	1,786
	宿泊	80	82	85	104	109	88	97	155	104	116	104	79	1,203
	計	157	153	150	365	388	151	143	293	203	432	348	206	2,989
平成26年 ('14)	日帰り	86	63	73	277	307	64	47	135	110	330	256	123	1,871
	宿泊	85	90	92	109	119	93	98	152	105	119	105	85	1,252
	計	171	153	165	386	426	157	145	287	215	449	361	208	3,123
平成27年 ('15)	日帰り	95	77	83	286	339	76	62	154	127	413	263	157	2,132
	宿泊	83	95	98	115	125	93	106	159	118	130	112	96	1,330
	計	178	172	181	401	464	169	168	313	245	543	375	253	3,462
平成28年 ('16)	日帰り	105	89	84	328	342	76	65	160	112	424	265	160	2,210
	宿泊	94	105	109	125	126	101	114	156	116	135	118	103	1,402
	計	199	194	193	453	468	177	179	316	228	559	383	263	3,612
平成29年 ('17)	日帰り	102	89	87	430	377	84	69	145	108	355	223	150	2,219
	宿泊	103	101	111	130	126	97	107	149	110	135	120	105	1,394
	計	205	190	198	560	503	181	176	294	218	490	343	255	3,613
平成30年 ('18)	日帰り	95	78	79	294	339	81	43	123	103	364	259	179	2,037
	宿泊	109	123	114	137	129	95	88	137	112	134	123	110	1,411
	計	204	201	193	431	468	176	131	260	215	498	382	289	3,448
平成31年・ 令和元年 ('19)	日帰り	110	88	87	370	406	89	71	133	132	402	277	179	2,344
	宿泊	116	122	112	142	132	98	107	153	116	141	133	111	1,483
	計	226	210	199	512	538	187	178	286	248	543	410	290	3,827
令和2年 ('20)	日帰り	151	42	24	15	8	31	19	65	92	223	176	71	917
	宿泊	147	113	48	8	3	17	34	55	52	75	81	48	681
	計	298	155	72	23	11	48	53	120	144	298	257	119	1,598
令和3年 ('21)	日帰り	21	30	46	60	58	42	82	82	66	135	138	80	840
	宿泊	31	24	51	31	33	23	48	67	32	59	81	59	539
	計	52	54	97	91	91	65	130	149	98	194	219	139	1,379
令和4年 ('22)	日帰り	43	33	72	122	162	95	105	148	116	168	154	117	1,335
	宿泊	62	48	64	57	78	83	74	121	84	98	105	85	959
	計	105	81	136	179	240	178	179	269	200	266	259	202	2,294

令和4年 観光統計

発行 令和5年5月
高山市飛騨高山プロモーション戦略部 観光課
高山市花岡町2丁目18番地
TEL 0577-32-3333 (代) FAX 0577-35-3167
E-mail kankou@city.takayama.lg.jp
<https://www.city.takayama.lg.jp/>

最新・過去の高山市観光統計はこちらから→

